

# លក្ខណៈល្អប្រសើរនៃការចិញ្ចឹមមាន់ពូជក្នុងស្រុក

ពូជមាន់ក្នុងស្រុកដែលប្រទះឃើញញឹកញាប់ជាងគេ គឺមាន់គក មាន់សំពៅ មាន់ប្រដល់ មាន់កណ្តាង មាន់ចៃ មាន់សំឡី មាន់ក្រញាស់ មាន់ខ្មៅ មាន់ស្នាយ ។ល។



មាន់គក



មាន់សំពៅ



មាន់ប្រដល់



មាន់កណ្តាង



មាន់ចៃ



មាន់សំឡី



មាន់ក្រញាស់



មាន់ខ្មៅ



មាន់ស្នាយ

**គុណសម្បត្តិនៃការចិញ្ចឹមមាន់ពូជក្នុងស្រុក:**

- \* ធន់ទៅនឹងអាកាសធាតុ និងការលំបាកគ្រប់បែបយ៉ាង
- \* មិនចាំបាច់ផ្តល់នូវចំណីផ្សំ (ក្រុមហ៊ុន) ទាំងស្រុង ដោយអាចផ្សំពីចំណីធម្មជាតិ ដែលអាចរកបាននៅក្នុងភូមិ និងមានតម្លៃថោកសមរម្យ
- \* ងាយស្រួលក្នុងការថែទាំ
- \* ផ្តល់ស៊ីត ក្រាបភ្លាស់ និងបណ្តើរកូនដោយខ្លួនវា
- \* មិនសូវកើតជម្ងឺ និងទប់ទល់ជាមួយជម្ងឺកាចសាហាវបានមួយចំនួន
- \* សាច់មាន់ស្រុកមានរសជាតិឆ្ងាញ់ និងពេញនិយម
- \* តម្រូវការទីផ្សារខ្ពស់ (មាន់សាច់ និងស៊ីត) និងមានតំលៃល្អ



# ជំពូក ១ ទ្រុឌសម្រាប់ចិញ្ចឹមមាន់

ទ្រុឌមានសារៈសំខាន់ណាស់ សម្រាប់ការពារ មាន់ធំ និងកូនមាន់ ពីការយាយីបំផ្លាញផ្សេងៗ និងអាច ទប់ទល់អាកាសធាតុប្រែប្រួល ជាពិសេសកូនមាន់តូចៗ ទ្រុឌមាន់ដែលល្អត្រូវមានលក្ខណៈដូចខាងក្រោម ៖

- \* ទីធ្លាទូលាយ
- \* មានខ្យល់អាកាសស្រឡះល្អ និងស្ងួត
- \* ងាយស្រួលក្នុងការបោសសម្អាត និងអនាម័យ
- \* មានទ្រនំសម្រាប់មាន់ដេក
- \* មានសំបុកគ្រប់គ្រាន់សម្រាប់មេមាន់ពង និង ក្រាបពង

ដើម្បីឱ្យការចិញ្ចឹមមាន់បានរីកចម្រើន និងធានា សុវត្ថិភាពនោះ កសិករត្រូវអនុវត្តតាមបច្ចេកទេសសំខាន់ៗ មួយចំនួនដូចខាងក្រោម ៖

## ១. ទំហំទីកន្លែងរស់នៅ

សម្រាប់មេមាន់មួយក្បាល និងកូនមាន់ពី១៥ ទៅ ២០ក្បាល ត្រូវការទំហំផ្ទៃដី ១.៥ម × ១.៥ម ។ ដូច្នោះ បើចិញ្ចឹមមេមាន់ ២០ក្បាល កសិករត្រូវមានផ្ទៃ ដីប្រហែល ៦០-៨០ម<sup>២</sup> ហើយដើម្បីឱ្យកូនមាន់មាន ចំនួនច្រើន និងចិញ្ចឹមបំប៉នរហូតដល់ពេលលក់មានសុខ ភាពល្អ កសិករត្រូវមានដីប្រមាណ១០០-១២០ម<sup>២</sup>។

## ២. ទ្រុឌសម្រាប់ថែរក្សាកូនមាន់

ដើម្បីឱ្យកូនមាន់អាយុពី ១ ទៅ ៣០ថ្ងៃលូត លាស់ល្អ ត្រូវ ៖

- \* ធ្វើទ្រុឌផុតពីដីកំពស់កន្លះម៉ែត្រ
- \* បាតទ្រុឌ និងជញ្ជាំងអាចធ្វើពីបន្ទះឫស្សី ឬក៏ សំណាញ់ដែក ឬនីឡុង។
- \* បាតទ្រុឌត្រូវក្រាលអង្កាម ឬក៏ទេចអាចម័រណា (ដើម្បីរក្សាកំដៅ) រហូតដល់កូនមាន់មានអាយុ ៣០ថ្ងៃ ទើបលែងដាក់ ។
- \* ជញ្ជាំងទ្រុឌ និងពីលើទ្រុឌពងដោយបាវ ឬ

ក្រដាសដើម្បីរក្សាកំដៅ ពិសេសពេលយប់ និងអាកាស ធាតុត្រជាក់។

### បញ្ហា៖

នៅពេលកូនមាន់អាយុបាន ៣០ថ្ងៃ ត្រូវបញ្ជូន ទៅដាក់ក្នុងទ្រុឌបំប៉ន រហូតដល់ពេលលក់ ។



ទ្រុឌកូនមាន់ជញ្ជាំងធ្វើពីបន្ទះរនាបឫស្សី



ទ្រុឌកូនមាន់ជញ្ជាំងធ្វើពីសំណាញ់



ដើម្បីរក្សាកំដៅ ត្រូវបាំងជុំវិញទ្រុឌកូនមាន់



សំយ៉ាបរោងសម្រាប់ដាក់ទ្រុងកូនមាន់

**៣. ទ្រុងសម្រាប់មាន់**

ជាទូទៅការចិញ្ចឹមមាន់មាន ២ របៀបសំខាន់ៗ គឺការចិញ្ចឹមលែង និងចិញ្ចឹមដាក់ទ្រុង ។

តើត្រូវចិញ្ចឹមមាន់ក្នុងសណ្ឋានទ្រុងទីធ្លាបិទជិតយ៉ាងដូចម្តេច ?

សណ្ឋានទ្រុងនេះ គឺនៅពេលយប់បញ្ចូលមាន់ឱ្យដេកនៅក្នុងទ្រុង ចំណែកឯពេលថ្ងៃព្រលែងឱ្យដើរស៊ីក្នុងរបងសំណាញ់បិទជិត ។

គុណសម្បត្តិនៃការចិញ្ចឹមដាក់ទ្រុងគឺ :

- \* ងាយស្រួលក្នុងការគ្រប់គ្រង
- \* ងាយស្រួលក្នុងការផ្តល់ចំណី និងការថែទាំ
- \* ងាយស្រួលក្នុងការចាក់ថ្នាំការពារ និងការតាមដានជម្ងឺ និងការធ្វើអនាម័យ
- \* ការពារការឆ្លងរាលដាលនៃជម្ងឺ ដែលឆ្លងរាតត្បាតពីខាងក្រៅ
- \* ការពារ និងរារាំងពីការបំផ្លាញដោយសត្វផ្សេងៗ

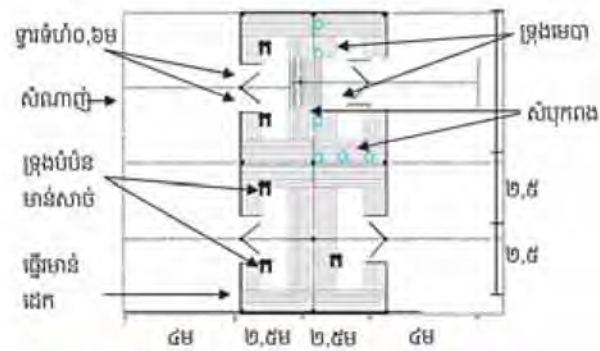
ប៉ុន្តែទ្រុងរបៀបនេះ ត្រូវការចំណាយដើមទុនច្រើនក្នុងការសាងសង់ និងធ្វើរបងព័ទ្ធជុំវិញ សម្រាប់ឱ្យមាន់ ដើរខាងក្នុង ហើយម្យ៉ាងទៀតត្រូវចំណាយចំណីស្ទើរតែទាំងស្រុងសម្រាប់ផ្តល់ឱ្យមាន់ស៊ី ។

**៣.១. ការសាងសង់ទ្រុងមាន់**

ទ្រុងមាន់សារៈសំខាន់ណាស់ សម្រាប់ការពារមាន់ឱ្យចៀសផុតពីកត្តាចង្រៃផ្សេងៗដែលមកយារយី។ ហេតុនេះ ទ្រុងត្រូវសាងសង់ឱ្យបានត្រឹមត្រូវតាមបច្ចេកទេស ។ ដំបូងកសិករជ្រើសរើសទីកន្លែងដែលមានទីទួលឬមិនលិចទឹក ហើយចាក់ដីបំពេញឱ្យបានខ្ពស់ជាងផ្ទៃ

ដីធម្មតា ដោយបុកបង្ហាប់ល្អ ដើម្បីជៀសវាងកុំឱ្យទឹកភ្លៀង ហូរកាត់ក្នុងទ្រុង ។ ចំពោះផ្ទៃដីដែលចាក់ នេះត្រូវធំជាងតួរោង ០,៥ ម៉ែត្រ ជុំវិញ ។

- \* ទំហំរោងមាន់ (ទ្រុងដេកយប់) ៥ម x ១០ម ដែលចែកជាខ័ណ្ឌៗដោយសំណាញ់
- \* ខាងក្រៅរោងព័ទ្ធសំណាញ់ ជាខ័ណ្ឌៗ កុំឱ្យមាន់ចេញក្រៅ
- \* តួរោង និង សសរធ្វើពីឈើ
- \* ជញ្ជាំងទ្រុងធ្វើពីបន្ទះឬស្សី ដែលគម្លាតពីមួយទៅមួយប្រវែង ១ ស.ម
- \* ទ្រុងមាន់កម្ពស់ជើងរៀង ១,៧ ម និងសសរកណ្តាលកម្ពស់ ៣,២ ម
- \* ដំបូលគួរធ្វើពីស្បូវ ឬ ពីស្លឹកត្នោត
- \* គ្រោងទ្វារធ្វើពីកូនឈើ ឬ ពីឬស្សី
- \* ដាក់ទ្រនំដេកកំពស់ពីដី ៧០ ស.ម និងមានបន្ទាធ្វើរ ៧០ ស.ម
- \* សំបុកសម្រាប់មេមាន់ពង ត្រូវនៅខ្ពស់ជាងទ្រនំដេក
- \* ត្រូវធ្វើជណ្តើរសម្រាប់មេមាន់ឡើងក្រាបពង និង មាន់ឡើងដេក



ប្លង់គំរូទ្រុងមាន់ សណ្ឋានទ្រុងទីធ្លាបិទជិត (មើលចពីលេ)



តួរោងទាំងមូលរបស់ទ្រុងមាន់

នៅជុំវិញទ្រុង ជាការល្អត្រូវដាំដើមកន្ទួចត ដើមឯប់ ត្រកួន ដំឡូងឈើ ដើម្បីផ្តល់ជាអាហារបន្ថែមដ៏ល្អសម្រាប់មាន់។

**៣.២. ទ្រនំ ឬ ធ្នើរសម្រាប់មាន់ដេក**

- \* ទ្រនំងាយស្រួលប្រមូលលាមកធ្វើដី និងងាយស្រួលសម្អាត
- \* ទ្រនំត្រូវទាបជាងសំបុក
- \* ចន្លោះធ្នើរបង្អួចមានប្រវែង ២០សង់ទីម៉ែត្រ ឬ ២តីក



**ធ្នើទ្រនំសម្រាប់មាន់ដេកធ្វើពីបន្ទះឬស្បី**

**៣.៣. សំបុកមេមាន់**

- \* ត្រូវរៀបចំសំបុកមុនមេមាន់រកពង
- \* ចំនួនសំបុកត្រូវឱ្យស្មើគ្នាជាមួយចំនួនមេមាន់
- \* សំបុកអាចធ្វើពីបង្ហើរ ឬស្បី កេស ។ល។
- \* សំបុកដាក់ ឬ ចងជាប់នឹងទ្រុង នៅកន្លែងមិនសូវមានពន្លឺ
- \* សំបុកអាចធ្វើពីចំបើងស្នួត ឬស្លឹកចេក ដាក់ឱ្យក្រាស់ ដើម្បីផ្តល់កំដៅដល់ស្លឹកញាស់ល្អ
- \* ដើម្បីកំចាត់ស្រមើរក្នុងសំបុកត្រូវដាក់កំទេច

ថ្នាំជក់ ឬស្លឹកចេក ឬស្លឹកសាវម៉ារព្រៃ ដាក់នៅពីក្រោមសំបុក។



សំបុកសម្រាប់មាន់ពង

**៤. ស្នួតចំណី និងស្នួតទឹក**

ត្រូវដាក់ស្នួតទឹក និងស្នួតចំណីឱ្យបានគ្រប់គ្រាន់សម្រាប់មាន់ ។ ដើម្បីកាត់បន្ថយការចំណាយទិញ និងការកំពប់បាត់បង់ចំណី កសិករគួរកែច្នៃនូវសំភារៈដែលមានស្រាប់នៅក្នុងភូមិ ឬមានតម្លៃថោកៗ សម្រាប់ធ្វើជាស្នួតចំណី ។ អ្នកចិញ្ចឹមអាចយកប៊ីដុង ឬកានជ័រមកច្នៃជាស្នួតចំណីដែលបង្ហាញដូចរូបខាងក្រោម ៖



ស្នួតចំណីកូនមាន់ធ្វើពីដបដីរ



ស្លុកចំណីកូនមាន់ជំទង់ធ្វើពីធុងដី



ស្លុកចំណីកូនមាន់ជំទង់ធ្វើពីបីដុលដី



កំប៉ុងទឹកដីសម្រាប់មាន់ឆឹក



## ជំពូក ២ ពូជ និងការបង្កាត់ពូជមាន់

ពូជមាន់ក្នុងស្រុក មានលក្ខណៈសម្បត្តិល្អសមស្របសម្រាប់កសិករចិញ្ចឹម និងពង្រីកផលិតកម្ម ។ មាន់ឈ្មោលអាចបង្កាត់ពូជបាន លុះត្រាតែវាមានអាយុ ៦ខែ ចំណែកឯមាន់ញីពេញវ័យ និងចាប់ផ្តើមពងនៅពេលដែលវាមានអាយុ ៤-៥ខែ តែវាអាចបង្កកំណើតបាន លុះត្រាតែវាមានអាយុ ៥-៦ខែ ។ ប្រសិនបើ មេមាន់មានសុខភាពល្អ និងមានចំណីគ្រប់គ្រាន់ វានឹងផ្តល់ស៊ុតរៀងរាល់ពេកព្រឹកព្រលឹម ។

### ១. ការបង្កកំណើត

បន្ទាប់ពីពាក់មេ ស្តែមរស់នៅក្នុងបំពង់នាំអូវុលបាន ២-៣សប្តាហ៍ ។ ស្តែមអាចមានលទ្ធភាពបង្កកំណើតពេញលេញបានក្នុងរយៈពេល ៦ថ្ងៃ ។ បន្ទាប់ពីនេះលទ្ធភាពបង្កកំណើតរបស់វាថយចុះ ៖

- បន្ទាប់ពីពាក់រួច នៅថ្ងៃទី ១០ លទ្ធផលបង្កកំណើតបានត្រឹមតែ ៥០%
- បន្ទាប់ពីពាក់រួច នៅថ្ងៃទី ១៩ លទ្ធផលបង្កកំណើតបានត្រឹមតែ ១៥%

ជាទូទៅមេមាន់ពងក្នុងមួយលើកៗបានពី ៨-១៣គ្រាប់ ដោយមួយថ្ងៃពងមួយគ្រាប់ ។



### ២. ការបង្កាត់ស៊ុត និងការក្រាប

បន្ទាប់ពីផ្នែកអង្គលៀងនៃស៊ុតត្រូវបានបង្កកំណើតរួច មិនយូរប៉ុន្មានវានឹងក្លាយជាស៊ុតពេញលេញ ហើយ

ត្រូវបានបញ្ចេញមកក្រៅ ។ អំប្រើយ៉ុងនឹងលូតលាស់ដោយខ្លួនឯង ដោយមិនត្រូវការជំនួយពីមេ លើកលែងតែការក្រាបផ្តល់កំដៅ ។

- ស៊ុតត្រូវការសំណើម និងសីតុណ្ហភាពសមស្រប ដើម្បីញាស់ ( ៣៨-៣៩អង្សាសេ )
- មេមាន់ក្រាបលើស៊ុតពី ៨-១៣គ្រាប់
- មេមាន់ប្រើចំពុះបង្វិលស៊ុតជាប្រចាំ ដើម្បីការពារកុំឲ្យអំប្រើយ៉ុងស្លិតជាប់សំបក និងដើម្បីផ្តល់អុកស៊ីសែន
- មាន់ក្រាបក្នុងរយៈពេល ២១ថ្ងៃ

### ៣. ការជ្រើសរើសស៊ុតសម្រាប់ភ្នាស់

- ស៊ុតដែលត្រូវជ្រើសរើសយកមកភ្នាស់ ត្រូវតែមានទំហំ រូបរាង និងពណ៌ល្អ
- មេមាន់ចាស់ និងមេមាន់ពងដំបូងតែងតែផ្តល់ស៊ុតដែលមានទំហំតូច ដូច្នេះកូនដែលញាស់មកក៏តូចដែរ
- មិនត្រូវភ្នាស់ស៊ុតក្រខ្វក់ឡើយ
- មិនត្រូវធ្វើការលាងសំអាតស៊ុតទេ ព្រោះវានឹងបំផ្លាញប្រព័ន្ធការពារពីធម្មជាតិរបស់ស៊ុត ។

### ៤. ការភ្នាស់ស៊ុត និងការញាស់

ការភ្នាស់មានពីរបៀប គឺការភ្នាស់តាមធម្មជាតិ និងការភ្នាស់ដោយម៉ាស៊ីន ។

#### ការភ្នាស់តាមធម្មជាតិ

- ទុកស៊ុតនៅស្ងៀមក្នុងសំបុក ដើម្បីទុកឲ្យមេក្រាបពង
- សំបុកត្រូវតែគ្មានស្រមើរ ឬចៃ
- នៅពេលមេមាន់ពងអស់ វាចាប់ផ្តើមក្រាប
- ក្នុងកំឡុងពេលក្រាបនេះ មេមាន់តែងតែចាកចេញពីសំបុករយៈពេល ១៥នាទី ដើម្បីរកចំណី
- ពេលនេះមេមាន់មិនសូវស៊ីច្រើនទេ ដូចនេះមុន

ពេលក្រាបវា ត្រូវតែមានសុខភាពល្អ

- \* ដំណើរការញាស់មានរយៈពេលពី ៤-១២ម៉ោង (មុនពេលកូនមាន់បំបែកសំបកចេញ)
- \* កូនមាន់បំបែកសំបកចេញដោយខ្លួនឯង ហើយមានសភាពសើម និងអស់កម្លាំង
- \* រយៈពេល ២-៣ ម៉ោង ក្រោយពីញាស់ វានឹងដេក ហើយសម្រាក
- \* ក្រោយពេលរោមស្ងួត កូនមាន់នឹងធ្វើចលនា
- \* ផ្នែកលឿងនៃស៊ុតដែលមាននៅក្នុងខ្លួនវា នៅជាប់រហូតដល់ ៤៨ម៉ោង



**ការភ្ជាស់ដោយប្រើទូរភ្ជាស់**

- \* មិនចាំបាច់ប្រញាប់យកស៊ុតទៅដាក់ក្នុងទូរភ្ជាស់ឡើយ
- \* គេអាចរក្សាស៊ុតបានរយៈពេល ៦ថ្ងៃ ដោយដាក់ក្នុងបន្ទប់ត្រជាក់
- \* ដើម្បីការពាររហូតទឹកចេញ ត្រូវរក្សាស៊ុតក្នុងថង់ប្លាស្ទិក ឬថង់ធ្វើពីកប្បាសដែលស្អាតល្អ
- \* រក្សានៅកន្លែងដែលមានសុវត្ថិភាព
- \* ទូរភ្ជាស់ត្រូវធានាថាមានចរន្តខ្យល់នាំអុកស៊ីសែនចូល និងនាំឧស្ម័នកាបូនិកចេញ ព្រមទាំងនាំសំណើម
- \* រក្សាសីតុណ្ហភាពឲ្យនៅថេរ ក្នុងរង្វង់ ៣៧.៥ អង្សាសេ
- \* ត្រួតពិនិត្យសំណើម ដោយថ្លឹងស៊ុតមុនដាក់ក្នុងទូរភ្ជាស់ និងនៅពេលភ្ជាស់បាន ១៨ថ្ងៃ

(ប្រសិនបើបាត់បង់សំណើមលើស ២០% បានន័យថាខ្យល់ស្ងួតខ្លាំង តែបើបាត់បង់តិចជាង ១០% គឺខ្យល់មានសំណើមខ្ពស់)



*ទូរភ្ជាស់អគ្គីសនី*

**ការបង្វិល**

ការបង្វិលស៊ុត ជាគោលបំណងដ៏សំខាន់ដើម្បីឲ្យស៊ុតលឿង នៅចំកណ្តាលស៊ុត ។ ប្រសិនបើគ្មានការបង្វិលទេអំប្រើយ៉ុងដំបូងនឹងងាប់ដូចនេះលទ្ធផលញាស់ទាប ។

ចំពោះការភ្ជាស់ដោយធម្មជាតិ មេមាន់តែងប្រើ



*ក្នុងកំឡុងពេលបីថ្ងៃចុងក្រោយ អំប្រើយ៉ុងនឹងបង្វិលទៅរកទីតាំងញាស់*



ចំពោះ ដើម្បីបង្វិលស៊ុត ។ ប៉ុន្តែចំពោះការភ្ជួរដោយទូរភ្ជួរវិញ ត្រូវបង្វិលស៊ុតឲ្យបាន ៤ដងក្នុងមួយថ្ងៃ ។ ក្រោយពេលដាក់ភ្ជួរបាន ១៤ថ្ងៃ មិនចាំបាច់បង្វិលស៊ុតទៀតទេ ជាពិសេស ៣ថ្ងៃចុងក្រោយនៃការភ្ជួរ មិនត្រូវបង្វិលស៊ុតឡើយ ។

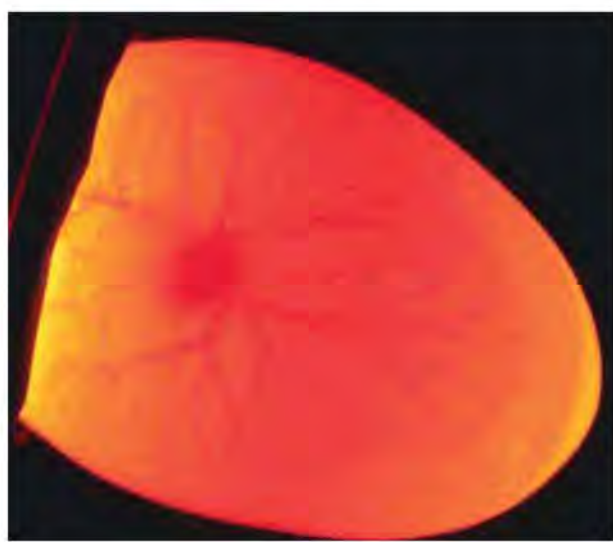
ក្នុងកំឡុងពេលបីថ្ងៃចុងក្រោយ អំប្រើយ៉ុងនឹងបង្វិលទៅរកទីតាំងញាស់

**ការឆ្លុះស៊ុត**

បន្ទាប់ពីភ្ជួរបាន ១សប្តាហ៍ តាមរយៈការឆ្លុះយើងអាចឃើញបណ្តាញសរសៃឈាមព័ទ្ធជុំវិញចំណុចខ្មៅ នោះមានន័យថាអំប្រើយ៉ុងលូតលាស់ល្អ ។

ការឆ្លុះនេះមានសារៈសំខាន់ណាស់សម្រាប់ឲ្យយើងយកស៊ុតដែលខូចចេញ ចៀសវាងក្លិនស្អុយ នៅក្នុងទូរភ្ជួរ ។

ដើម្បីឆ្លុះស៊ុតបាន ត្រូវដាក់ពន្លឺក្នុងប្រអប់មួយដែលមានចោះប្រហោងប៉ុនទំហំស៊ុត ។



ការឆ្លុះស៊ុត

ក្នុងកំឡុងពេលបីថ្ងៃចុងក្រោយ អំប្រើយ៉ុងនឹងបង្វិលទៅរកទីតាំងញាស់

**៥ ការជ្រើសរើសកូនមាន់ចិញ្ចឹម**

- \* រាងល្អ ភ្លៀវភ្លា ជើងលឿង
- \* ចំពោះកូនមាន់ដែលរោមស្អិតជាប់គ្នា ហើយ

ពោះធ្លាក់ ឬរឹង និងមានពណ៌ខៀវមិនគួរយកមកចិញ្ចឹមទេ។



កូនមាន់មានសភាពរស់រវើក និងភ្លៀវភ្លា

**៦ ការជ្រើសរើសបាមាន់**

- \* រាងល្អ ភ្លៀវភ្លា ជើងលឿង
- \* មាឌធំ ទម្ងន់ ២,៥ គីឡូក្រាម
- \* ពូកែជាន់មេ (បង្កាត់ពូជ)
- \* មានអាយុចាប់ពី ៩ ខែ ឡើង តែមិនត្រូវលើសពី ៣ ឆ្នាំឡើយ
- \* មានមេបាដែលមានកូនច្រើន និងគ្មានជម្ងឺឆ្លង



បាមាន់មាឌធំ និងសុខភាពល្អ

**៧. ការជ្រើសរើសមេមាន់**

- \* រាងល្អ ខ្លាំងមាំ ជើងលឿង
- \* គ្មានជំងឺ និងសុខភាពល្អ
- \* ត្រូវមានអាយុ ៧ ខែឡើង និងមានទម្ងន់ច្រើន ជាង ១,២ គីឡូក្រាម
- \* រើសចេញពីមេមាន់ដែលបានផ្តល់កូន ៤ សារ ក្នុងមួយឆ្នាំយ៉ាងតិច
- \* ពងមួយសារពី ១០ ទៅ ១២ ពង ហើយអត្រាញាស់ ពី ៨ ក្បាលឡើង ហើយដែលកូនមាន់ទាំងនោះសកម្ម និងក្លៀវក្លា។



ពូជមេមាន់មានមាឌធំ និងជើងសម្បុររម្ងៃត

**សំគាល់:**

មេ និងបា គួរមានស្រករជើងក្រាស់ល្អ ជើងមាំ សិរក្រហម ស្បែកកស្លើងទន់ ។ បា១ក្បាល សម្រាប់មេ ៦ ទៅ ៧ ក្បាល។

**៨. ការបង្កាត់ពូជមាន់**

យើងអាចជ្រើសរើសពូជមាន់មកចិញ្ចឹម អាស្រ័យលើគោលបំណងរបស់អ្នកចិញ្ចឹម ។ ពូជមាន់ក្នុងស្រុកមានលក្ខណៈសមស្របបំផុតសម្រាប់ស្ថានភាពកសិករក្នុងពេលបច្ចុប្បន្ននេះ ។ បើអ្នកចិញ្ចឹម ចង់បានផលិតកម្មសាច់ខ្ពស់ និងលូតលាស់លឿន ត្រូវយកពូជមាន់មេក្នុងស្រុកបង្កាត់ជាមួយពូជកូនកាត់នាំចូល ដូចជា៖ ពូជកូនកាត់អ៊ីសាប្រាន (ខេអាយ) ជាដើម ។ ប៉ុន្តែត្រូវជ្រើសរើសប្រភេទពូជនាំចូលដែលមានសម្បុរប្រហាក់ប្រហែលពូជក្នុងស្រុក ទើបងាយស្រួលលក់ និងមានតម្រូវការសម្រាប់ទីផ្សារខ្ពស់ ។

**ពូជក្នុងស្រុក**

- \* សាំទៅនឹងមជ្ឈដ្ឋានបានខ្ពស់
- \* សមស្របទៅនឹងអ្នកចិញ្ចឹមតូចតាច ព្រោះវាអាចដើរកាយរកស៊ីដោយខ្លួនឯង និងងាយស្រួលចិញ្ចឹម
- \* វាមានដងខ្លួនតូច ដូចនេះវាត្រូវការចំណីតិចដែរ
- \* ពេញវ័យនៅអាយុ ២៨សប្តាហ៍
- \* ផ្តល់ស៊ីតតិច (៤០-៦០ គ្រាប់ក្នុងមួយឆ្នាំ) និង
- \* ស៊ីតមានទម្ងន់ពី ២៥-៤៥ក្រាម ក្នុងមួយគ្រាប់



- \* ចំនួនកូនមាន់ញាស់ក្នុងមួយសំបុកទាប (មួយសម្បុកជាមធ្យម ៧ក្បាល)
- \* វដ្តផលិតកម្មវែង (ពង ១៦ថ្ងៃ ក្រាប ២១ថ្ងៃ បណ្តើរកូន ៤២ថ្ងៃ)
- \* មេមាន់ភាគច្រើនផលិតកូនបានពី ៤-៥ដងក្នុងមួយឆ្នាំ
- \* បញ្ហាកង្វះចំណី ជម្ងឺ ពពួកសត្វចង្រៃ និងគ្រោះថ្នាក់ផ្សេងៗ ធ្វើឲ្យអត្រាស្លាប់មានដល់ពី ៦០-៧០%
- \* ស៊ីតភាគច្រើន ទុកសម្រាប់ភ្ជាស់ មិនមែនសម្រាប់លក់ ឬសម្រាប់ហូបទេ
- \* អាយុលើសពី ៦ខែ មានទម្ងន់ត្រឹមតែ ១,២-១,៥គ្រ
- \* បរិមាណសាច់ទាប តែមានរសជាតិ



មេមាន់ពូជក្នុងស្រុកបណ្តើរកូន ៥ក្បាល

មេមាន់បណ្តើរកូនលើស ១ខែ ទោះកូននៅតែបីក្បាល



**ជំពូក ៣**  
**វដ្តផលិតកម្មមាន់ និងការថែរក្សាកូនមាន់**

**១. វដ្តផលិតកម្មមាន់**

វដ្តផលិតកម្ម ឬ រយៈពេលញាស់មួយសំបុករបស់មេមាន់ ១ក្បាល មានរយៈពេល ៥៦ថ្ងៃ ប្រសិនបើអ្នកចិញ្ចឹមអនុវត្តតាមបច្ចេកទេសបង្ហាញខាងក្រោម។ ដូច្នោះមេមាន់ ១ក្បាល អាចទទួលបានកូនមាន់ជាមធ្យម ៥-៧សំបុក ក្នុង ១ឆ្នាំ។



**គំនូសតារាងវដ្តផលិតកម្មកូនមាន់**

**សំគាល់:**

បើសិនជាកសិករមានបទពិសោធន៍គ្រប់គ្រាន់ នោះកសិករអាចបំបែកកូនចេញពីមេ បន្ទាប់ពីញាស់រួចភ្លាម ដូច្នោះក្នុង ១ឆ្នាំ កសិករអាចទទួលបានកូនមាន់ពី ៧-៨សំបុក សម្រាប់មេមួយក្បាល ។ ប៉ុន្តែកូនមាន់ទាំងនោះត្រូវការថែរក្សាយ៉ាងត្រឹមត្រូវ ។

**២. ការថែរក្សាកូនមាន់ទើបញាស់**

កូនមាន់ដែលទើបញាស់ងាយរងគ្រោះ និងអត្រាស្លាប់ខ្ពស់ប្រសិនបើមិនបានថែរក្សាត្រឹមត្រូវ ។ ដូច្នោះដើម្បីការពារកូនមាន់កុំឱ្យស្លាប់ ត្រូវអនុវត្តដូចខាងក្រោម:

- \* ថែរក្សានៅកន្លែងដែលមានសុវត្ថិភាព
- \* កម្រាលត្រូវតែស្ងួត (អាចប្រើចំបើង ឬអង្កាម) ដើម្បីងាយស្រួលក្នុងការប្រមូលជាប្រចាំ
- \* ដាក់កូនមាន់ ២០ក្បាល ក្នុង ១ម<sup>២</sup>
- \* កន្លែងដែលមានបរិយាកាសក្តៅល្មម និងស្អាតល្អ

\* ផ្តល់នូវទឹក និងចំណីអាហារដែលងាយស្រួលរំលាយ និងគ្រាប់ល្អិតៗ ឱ្យបានគ្រប់គ្រាន់។  
**តើត្រូវបំបែកកូនមាន់ ចេញពីមេនៅអាយុ ១០ថ្ងៃ ដូចម្តេច ?**

- ក. រៀបចំទ្រុងសម្រាប់ដាក់កូនមាន់រួចជាស្រេច ដោយបាតទ្រុងដាក់អង្កាម ឬកំទេចអាចម័រណារ
- ខ. ត្រូវយកទាំងមេ និងកូន ទៅដាក់ក្នុងទ្រុងកូនមាន់ជាមួយគ្នា ក្រោយពីកូនញាស់អស់
- គ. ពេលកូនមាន់អាយុបាន ១០ថ្ងៃ ត្រូវដកមេចេញពីកូនទៅដាក់ក្នុងទ្រុងមេពង ។ មិនអនុញ្ញាតឱ្យមេមាន់ ចូលក្នុងទ្រុង ឬមកកែវកូនមាន់ឡើយ ។
- ឃ. ត្រូវយកបារ ឬក្រដាសព័ទ្ធជុំវិញទ្រុងកូនមាន់ដើម្បីរក្សាកំដៅ ។
- ង. កូនមាន់អាយុបាន ១ខែ ត្រូវយកទៅចិញ្ចឹមនៅក្នុងទ្រុងបំប៉នរហូតដល់ពេលលក់។

**តើត្រូវផ្តល់កំដៅកូនមាន់ដូចម្តេច ដើម្បីឱ្យលូតលាស់ល្អ ?**

ការក្រុងរបស់មេ: បើសិនមេមាន់ វាក្រុងកូនរបស់វាក្រោមស្លាប នោះកូនមាន់ នឹងទទួលកំដៅពីមេវា ៣៥-៣៧ អង្សាសេ។

ការចិញ្ចឹមគ្មានមេ: ត្រូវផ្តល់កំដៅឱ្យកូនមាន់ដូចមេមាន់ដែរ

- \* បើសីតុណ្ហភាពទាប នោះកូនមាន់នឹងខ្សោយ រងា ឈឺ ហើយបណ្តាលឱ្យការលូតលាស់យឺត
- \* បើសីតុណ្ហភាពខ្ពស់នឹងធ្វើឱ្យរោមកូនមាន់ដុះមិនល្អ
- \* ត្រូវត្រៀមកំដៅសម្រាប់កូនមាន់
- \* ត្រូវផ្តល់ទឹក និងចំណីឱ្យបានគ្រប់គ្រាន់ និងមានគុណភាព



ផ្តល់កំដៅកូនមាន់ដោយប្រើរងើកធូលី

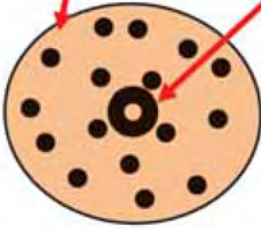
ផ្តល់កំដៅកូនមាន់ដោយប្រើអំពូលភ្លើងមូល

សញ្ញាបង្ហាញពីកំដៅក្នុងទ្រុងកូនមាន់

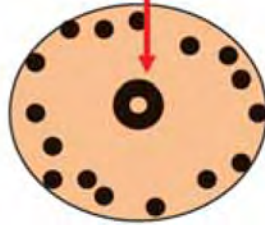
- \* កំដៅល្មមគ្រប់គ្រាន់: កូនមាន់ដើររកស៊ីវាយប៉ាយល្អពេញក្នុងទ្រុង
- \* កំដៅខ្លាំងពេក: កូនមាន់ឃ្លាតឆ្ងាយពីប្រភពកំដៅ ឬ ស្រែកយំពេញទ្រុង ឬ រត់ប្រសេចប្រសាច
- \* កំដៅត្រជាក់ខ្លាំង: កូនមាន់ប្រមូលផ្តុំគ្នា ឬ គរលើគ្នា

ប្រភពកំដៅ

កូនមាន់

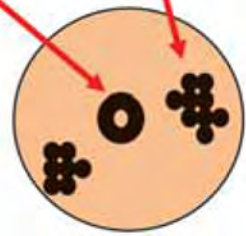


កំដៅល្អមគ្រប់គ្រាន់  
(ដើររាយស្មើល្អ)



កំដៅខ្លាំងជ្រុល  
(ឆ្ងាយពីអំពូលភ្លើង)

កូនមាន់



កំដៅត្រជាក់ពេក  
(ផ្គុំគ្នាលើគ្នា)

សញ្ញាសំខាន់ៗស្តីពីការផ្តល់កំដៅកូនមាន់



**ជំពូក ៤**  
**ការកែលម្អពូជ និងការជម្រុះមាន់**

គោលបំណងសំខាន់ គឺដើម្បីបង្កើនផលិតកម្មសាច់ និងផលិតកម្មស៊ីតខ្ពស់ ។ វិធីសាស្ត្រល្អបំផុតក្នុងការកែលម្អពូជមាន់ គឺការបង្កាត់ខ្លែងរវាងពូជមាន់ក្នុងស្រុកជាមួយពូជនាំចូល ។



មាន់គកពូជកូនកាត់ (មេអ៊ីសាប្រោន ជាមួយបាមាន់ជល់)



កូនមាន់ពូជកូនកាត់

មាន់ស្រុកផ្តល់នូវ ៖

- \* បង្កើនការលូតលាស់ដើម្បីឆាប់បានលក់ (ខែ)
- \* បង្កើនគុណភាពសាច់
- \* រក្សារសជាតិឆ្ងាញ់ដូចមាន់ពូជក្នុងស្រុក
- \* អាចចិញ្ចឹមក្នុងលក្ខណៈលែងសេរី



បាថ្មីចិញ្ចឹមលែងដូចមាន់ពូជក្នុងស្រុក

**២. ការជម្រុះ**

តាមធម្មតាកសិករមិនដែលជម្រុះមាន់ទេ លើកលែងតែវាស្លាប់ ឬឈឺដោយសារជម្ងឺ ។ ការទុកមេ បាមាន់ ចិញ្ចឹមរហូតដល់អាយុច្រើនជាង ៣ឆ្នាំ វាមិនអាចផ្តល់លទ្ធផលល្អទេ ព្រោះវាអាចធ្វើឱ្យមេមាន់ផ្តល់ពងតិច និង អត្រានៃការញាស់តិចដែរ ជាពិសេសអត្រាស្លាប់ខ្ពស់ ។ ដូច្នេះដើម្បីឱ្យទទួលបាននូវលទ្ធផលល្អ ត្រូវជម្រុះមេមាន់ និងបាមិនឱ្យអាយុលើសពីអាយុ ៣ឆ្នាំ ។ បើសិនជាទុកមេ ត្រូវផ្លាស់ប្តូរបាចេញ ដោយទិញបាថ្មីមកជំនួសវិញ តែត្រូវប្រយ័ត្នការជាន់ឈាមចំពោះបាថ្មី និងប្រយ័ត្នចំពោះការផ្ទុកនូវជម្ងឺឆ្លង ។

**១. ការបង្កាត់ពូជ**

ការជ្រើសរើសពូជ ដោយប្រើបាពូជកូនកាត់មេអ៊ីសាប្រោន ជាមួយបាមាន់ជល់ មកបង្កាត់ជាមួយមេ

## ជំពូក ៥ ចំណីអាហារសម្រាប់មាន់

### ១. ការផ្តល់ចំណី

ការផ្តល់ចំណីវាមានទំនាក់ទំនងយ៉ាងជិតស្និទ្ធ ទៅនឹងការចិញ្ចឹម ៖

#### ការចិញ្ចឹមព្រៃសេរី

មាន់ដើររកស៊ីចំណីដោយខ្លួនឯង ហើយនៅពេល យប់ដេកលើចុងឈើ ។ នៅពេលថ្ងៃមាន់ដើររកស៊ីចំណី ជុំវិញភូមិ ។ ចំណីដែលមាន់ដើររកស៊ីខ្លួនឯងរួមមាន ខ្យង កណ្តៀរ ដង្កូវ ជន្លេន សត្វល្អិត ស្មៅ ស្លឹករុក្ខជាតិ រុក្ខជាតិ ទឹក អនុផលក្រោយពេលប្រមូលផល ។ ប៉ុន្តែការរកស៊ី ចំណីដោយខ្លួនឯងមាន់មិនអាចស៊ីបានគ្រប់គ្រាន់ឡើយ ដូច្នេះត្រូវផ្តល់ចំណីបន្ថែមដល់មាន់ទាំងនោះ ដូចជាកាក សំណល់ផ្ទះបាយ និងអនុផលកសិកម្ម ។



ការផ្តល់ដើមចេកហាន់ជាចំណីបន្ថែមដល់មាន់

#### ការចិញ្ចឹមដោយមានគ្នា

មាន់ដើររកស៊ីចំណីដោយខ្លួនឯង ហើយនៅពេល យប់គេឲ្យដេកក្នុងទ្រុង ។

#### ការចិញ្ចឹមពាក់កណ្តាលប្រកម្ម

មាន់ដើររកស៊ីចំណីដោយខ្លួនឯងក្នុងកន្លែងកំណត់ មួយ និងផ្តល់ចំណីបន្ថែមដល់មាន់ទាំងនោះ ដូចជា កាក សំណល់ផ្ទះបាយ និងអនុផលកសិកម្ម ។

ការចិញ្ចឹមមាន់ដាក់ទ្រុងបង្ហាង គឺមានពីងផ្នែក ទាំងស្រុងទៅលើការផ្តល់ចំណីឱ្យ ។ តម្រូវការចំណីនេះ មានការកើនឡើងទៅតាមអាយុ និងទម្ងន់របស់វា ។ មាន ត្រូវការចំណីដែលមានគុណភាពសម្រាប់ទ្រទ្រង់រាង កាយ ការរីកលូតលាស់ ផលិតកម្មស៊ីត និងសាច់។ កូន មាន់តូចៗដែលមានអាយុពី ១ ថ្ងៃ ដល់ ៤៥ ថ្ងៃ ត្រូវការ ចំណីដែលមានគុណភាពល្អ និងមានគុណភាពខ្ពស់ ដើម្បីការលូតលាស់របស់វា ។

ការផ្តល់ចំណីបន្ថែម មានសារៈសំខាន់ណាស់ ព្រោះវាជួយរក្សាមាន់នៅរដូវខ្យត់ចំណី (រដូវប្រាំង) ជួយ ផ្តល់បន្ថែមនូវប្រភពវីតាមីន ប៊ី ប្រូតេអ៊ីន និងថាមពល ដែលខ្វះនៅក្នុងចំណីពេលវារកស៊ីដោយខ្លួនឯង ដើម្បី ឲ្យមាន់មាន៖

- \* សុខភាពល្អ
- \* ការលូតលាស់ធំធាត់លឿន
- \* ការបន្តពូជល្អ

ក្រៅពីចំណី ត្រូវផ្តល់ទឹក ដល់មាន់ឱ្យបានគ្រប់ គ្រាន់ជាប្រចាំ ។

### ២. វត្ថុធាតុដើមសម្រាប់ផ្សំចំណី

#### ២.១ ស្រូវ និងអនុផល

ជាចំណីដែលគេប្រើសម្រាប់ផ្តល់ជាចំណីបន្ថែម ដោយផ្តល់នូវ ៖





- \* ចុងអង្ករ ជាចំណីផ្តល់នូវថាមពល
- \* កន្ទក់ ជាចំណីផ្តល់នូវថាមពល និងមានប្រូតេអ៊ីនពី ៨-១២% ហើយសំបូរផូស្វ័រ និង វីតាមីន បេ ។

**២.២ ពោត**

កសិករកម្រប្រើណាស់ តែពោតជាប្រភេទចំណី មានដែលមានប្រសិទ្ធភាពខ្ពស់ ដែលកសិករគួរតែកិនធ្វើ ជាចំណីសម្រាប់មាន់ ព្រោះវា

- \* ជាប្រភពផ្តល់នូវថាមពល
- \* មានប្រូតេអ៊ីនពី ៩-១០%
- \* ជាអ្នកផ្តល់ពណ៌ (ជួយបង្កើនពណ៌លឿងនៅ ត្បែង និងស៊ីត)



**២.៣ សណ្តែកសៀង**

គេកម្រផ្តល់ឲ្យមាន់ចិញ្ចឹមព្រលែងសេរីណាស់។ សណ្តែកសៀងមានសារៈសំខាន់បំផុតសម្រាប់ផ្សំជាចំណី ប៉ុន្តែគេចាំបាច់ត្រូវតែចម្អិនជាមុន ដោយលីង ឬស្មៅក្នុង រយៈពេលពី ២០-៣០នាទី ។ វាផ្តល់នូវ

- \* ប្រភពផ្តល់ថាមពល (សំបូរជាតិប្រេង)
- \* មានប្រូតេអ៊ីនលើសពី ៤០%



**២.៤ មើមដំឡូងមី**

មើមដំឡូងមីមានថាមពលខ្ពស់ តែវាខ្សត់ ប្រូតេអ៊ីន ។ ប៉ុន្តែមើមដំឡូងមីមានជាតិល្វីង ដូចនេះដើម្បីឲ្យ មាន់ស៊ីបានច្រើន ចាំបាច់ត្រូវតែលាយជាមួយវត្ថុធាតុ ដើមផ្សេងៗទៀត ។

គ្រប់ផ្នែកទាំងអស់របស់ដំឡូងមី មុននឹងប្រើ ប្រាស់ជាចំណីសត្វ ត្រូវហាលឲ្យស្ងួតដើម្បីកាត់ជាតិ ពុល ។



**២.៥ ស្លឹកដំឡូងមី**

មុននឹងប្រើចាំបាច់ត្រូវហាលជាមុន ។

- \* វាសំបូរប្រូតេអ៊ីន (មានលើសពី ២០%)
- \* សំបូរវីតាមីន និងសំបូរសារធាតុផ្តល់ពណ៌ ដែលជួយបង្កើនពណ៌លឿងដល់ត្បែង និងស៊ីត
- \* ជួយបង្កើនភាពស្អា ដែលជួយទៅលើសុខភាព
- \* សម្រាប់មាន់ពង គេប្រើ ១០ក្រាម ក្នុងមួយ ក្បាល ក្នុងមួយថ្ងៃ ។



**៣. សមាសធាតុចំណីសំបូរជាតិសាច់(ប្រូតេអ៊ីន)**  
ប្រូតេអ៊ីនមានសារៈសំខាន់សម្រាប់ជួយការលូត

លាស់របស់រាងកាយ សាច់ ស្បែក សម្រាប់ផលិតពង។ ប្រូតេអ៊ីន អាចរកបានពី កន្ទក់ ចុងអង្ករ ត្រី ម្សៅត្រី ម្សៅ ត្រីក្រៀម កង្កែប ជន្លេន កូនដង្កូវ សត្វល្អិត ពពួកសណ្តែក សាច់ដូងស្ងួត ស្លឹកកន្ទុំថេត ស្លឹកដំឡូងឈើស្ងួត ត្រកូន ចកបាយទា ។ល។

ចំពោះប្រភេទរុក្ខជាតិបន្លែត្រូវហាលឱ្យស្ងួតល្អ និង បុកឱ្យម៉ត់មុនឱ្យមាន់ស៊ី ។ ចំណែកឯការកែច្នៃស្លឹក ដំឡូងឈើស្ងួតជាប្រភពប្រូតេអ៊ីនអាចអនុវត្តដូចតទៅ៖

- \* យកតែស្លឹកដំឡូងមីផ្នែកខាងចុងប្រហែល ៣ ទៅ ៤ តឹក
- \* កាប់ចំប្រាំស្លឹកដំឡូងមីឱ្យតូចល្អិត ហើយហាល ឱ្យស្ងួតល្អ
- \* បន្ទាប់មកយកស្លឹកដែលស្ងួតបុកឱ្យម៉ត់ជាម្សៅ
- \* លាយម្សៅស្លឹកដំឡូងមីស្ងួត ជាមួយសារធាតុ ផ្សំចំណីផ្សេងៗទៀតដែលកសិករមាន។



ជន្លេន



កំពិស



កូនត្រី



សាច់ខ្យង



កណ្តុប



ចង្រិត



មេភ្លៀង



កណ្តៀរ



ដង្កូវ



សណ្តែកបាយ



សណ្តែកសៀង



ស្លឹកដំឡូងមី



ស្លឹកកន្ទុំថេត  
ប្រភពចំណីផ្តល់នូវប្រូតេអ៊ីន

### ៤. សមាសធាតុចំណីសំបូរថាមពល

ជាសារធាតុមួយ ជួយផ្តល់ថាមពលក្នុងការរស់នៅ ផលិត ឬស៊ីចំណី និងការធ្វើចលនា ។ ប្រភពថាមពល អាចមាននៅក្នុងពោត ចុងអង្ករ កន្ទក់ កាកដូងស្ងួត មើមរុក្ខជាតិ កាកសំណល់បន្លែ ដំឡូងផ្លា កាកសំណល់ផ្លែឈើ ពពុះស្ករត្នោត ស្ករ កាកសំណល់ប្រេង-ខ្លាញ់។

#### ប្រភពចំណីអាហារផ្តល់ថាមពល



ស្រូវ និងអង្ករ



ពោត



ដំឡូងផ្លា



កន្ទក់

ចំពោះមើមដំឡូងមី និងត្រាវ គេអាចកាត់ហាល ថ្ងៃ បន្ទាប់មកបុក ឬ កិនឱ្យម៉ត់សម្រាប់ចំណីមាន់។

#### ☞ ចូរប្រយ័ត្ន !

ចិតយកសំបកមើមដំឡូងចេញ ពីព្រោះវាមានជាតិពុល។

### ៥. សមាសធាតុចំណីសំបូរជីវជាតិវី

សារធាតុវីជាពិសេស កាល់ស្យូម និងផូស្វ័រ មានសារៈសំខាន់ធ្វើឱ្យឆ្អឹងលូតលាស់ល្អ និងបង្កើតសំបកស៊ុត។ កង្វះកាល់ស្យូម និងផូស្វ័រ បណ្តាលឱ្យមានលូតលាស់យឺត មេមាន់រាគពង (ពងចេញមកមានសំបកទន់ៗ) និង ចឹកស៊ីពង ឬ សំបកពងខ្លួនឯង។ ប្រភពនៃជីវជាតិវីមាន៖ សំបកខ្នងខ្លា សំបកក្តាម ឆ្អឹងត្រី អំបិល ថ្លើមសត្វ។

**បែកម៖**

មិនត្រូវឲ្យមានស៊ីបន្លែ ឬរុក្ខជាតិបែកកងដែលបាញ់ ថ្នាំពុលឡើយ ព្រោះវាអាចបណ្តាលឲ្យមានមាន សុខ ភាពមិនល្អ (ឈឺ) និងស្លាប់ ជាពិសេសកូនមាន់ ។

**របៀបធ្វើថ្នាលស្មៅ និងបន្លែជាចំណីមាន់**

កសិករគួរតែធ្វើថ្នាលដាំស្មៅច្រើនប្រភេទ លាយ ជាមួយត្រកូននៅជិតផ្ទះ ឬជិតទ្រុងមាន់ ដើម្បីងាយស្រួល ផ្គត់ផ្គង់ចំណីមាន់ ដែលជួយកាត់បន្ថយការចំណាយលុយ ទិញ ឬ ចំណាយពេលវេលាច្រើនសម្រាប់ដើររក។ មុន ផ្តល់ឱ្យមាន់ស៊ីត្រូវហាន់វាឱ្យល្អិតៗជាមុនរួចយកទៅច្របល់ លាយជាមួយចំណីផ្សេងៗទៀត។



របៀបផលិតម្សៅកាល់សូម

**៦. សមាសធាតុចំណីសំបូរវីតាមីន**

ចំណីដែលសំបូរទៅដោយវីតាមីនមាន៖ រុក្ខជាតិ បែកកង ស្លឹកបាស កន្ទំថេត ស្មៅ ត្រកូន ចក ។ល។



រុក្ខជាតិសំបូរវីតាមីន



ថ្នាលដាំស្មៅលាយជាមួយត្រកូន



ហាន់ស្មៅ និងត្រកូនឱ្យល្អិតៗលាយជាមួយចំណី

**៧. ការចិញ្ចឹមជន្លនក្រហម សម្រាប់ជាចំណី ម៉ែមែន**

៧.១ សារៈប្រយោជន៍របស់ជន្លនក្រហម

- \* ងាយស្រួលចិញ្ចឹម
- \* ជន្លេនសំបូរដោយប្រូតេអ៊ីន
- \* ផ្តល់ជាចំណីជាតិសាច់ (ប្រូតេអ៊ីន) សម្រាប់ឱ្យមានលូតលាស់ល្អ
- \* ជួយកាត់បន្ថយការចំណាយលើចំណីសម្រាប់ចិញ្ចឹមមាន់



ពូជជន្លេនក្រហម

៧.២ របៀបចិញ្ចឹមជន្លេន ដើម្បីឱ្យលូតលាស់បានល្អ

**ក-ទីកន្លែងសមស្របសម្រាប់ចិញ្ចឹមជន្លេន**

- \* មានទីទួលមិនលិចទឹក ឬទឹកហូរកាត់
- \* មានផ្ទៃដីបាតរាបស្មើ
- \* មិនមានសំបុកស្រមោចនៅក្បែរ
- \* ធានាសុវត្ថិភាពពីការបំផ្លាញពីកត្តាផ្សេងៗ

**ខ-របៀបរៀបចំការចិញ្ចឹម**

ដើម្បីឱ្យបានជោគជ័យ ត្រូវអនុវត្តដូចខាងក្រោម៖

- \* ដាក់រចាពីទ្វីវិញ ២ ជាន់ផុតពីដី ដែលមានទទឹង១,២ម បណ្តោយ ២,៥ម ទៅ ៣ម និងកំពស់ ០,៣ម (៣តឹក)។
- \* រចាខាងក្រោមមានកំពស់ពីដី ០,១៥ម និងរចាខាងលើមានកំពស់ពីដី ០,៣ម
- \* ជញ្ជាំង និងបាតក្រាលដោយផ្ទាំងកៅស៊ូក្រាស់ រួចចោះរន្ធតូចៗនៅបាតដើម្បីកុំឱ្យជាំទឹក
- \* ដាក់លាមកគោស្រស់កំរាស់ ០,១ ម
- \* ស្រោចទឹកឱ្យសើម ទើបដាក់ពូជជន្លេន បន្ទាប់មកអាចស្រោចទឹកពីលើបន្តិចទៀត
- \* ធ្វើដំបូលការពារកំដៅ និងភ្លៀងឱ្យបានជិតល្អ
- \* ធ្វើគម្របពីលើដើម្បីការពារពីការស៊ីបំផ្លាញពីសត្វផ្សេងៗ (សត្វគីង្កក់ ហ៊ឹង កង្កែប ថ្លែន ស្រមោច...)



រៀបចំកន្លែងចិញ្ចឹម និងដាក់លាមកគោ



ស្រោចទឹកឱ្យសើមល្អ



ដាក់ពូជជន្លេចិញ្ចឹម



ការធ្វើដំបូលការពារកំដៅ និង ភ្លៀង

**គ-របៀបថែទាំ និងផ្តល់ចំណី**

- \* ស្រោចទឹក ២ថ្ងៃម្តងការពារកុំឱ្យស្ងួត
  - \* បន្ថែមចំណីដោយលាមកគោ ៣ ថ្ងៃ ម្តង
- ឃ-ការផ្តល់ចំណី(ជន្លេន)ឱ្យមាន់ស៊ី**
- \* រយៈពេល ២ ខែអាចប្រមូលផលជន្លេន ឱ្យមាន់ស៊ីបាន



ការដាក់ជន្លេនឱ្យមាន់ជាចំណីបន្ថែម

- \* ក្នុង ១ថ្ងៃ អាចផ្តល់ជន្លេនឱ្យមាន់មួយ ក្បាល ស៊ីចំនួនពី ៣-៤ជន្លេន

**៨. ការផលិតកូនដង្កូវ**

ដើម្បីផលិតបានជាកូនដង្កូវត្រូវ ៖

- \* យកកាកសំណល់ផ្ទះបាយ និងបន្លែ ដាក់ចូលក្នុងធុង ដើម្បីឱ្យរុយពងដាក់
- \* ដើម្បីឱ្យបានកូនដង្កូវច្រើន អាចបន្ថែមលាមកមាន់ទៅក្នុងធុងនោះ
- \* នៅពេលក្តៅខ្លាំង ត្រូវគ្របធុងនោះ ដើម្បីចៀសវាងកុំឱ្យពងរុយងាប់
- \* កូនដង្កូវអាចត្រូវប្រមូលទៅឱ្យមាន់ស៊ីបាន នៅពេលវាលូតលាស់បានពី ៥-១០ថ្ងៃ ។
- \* បើលើសពីនេះ កូនដង្កូវនឹងលូតលាស់ ក្លាយជាអុយ ។



# ជំពូក ៦ ការផ្តល់ចំណីនិងទឹកដល់មាន់

## ១. ការផ្តល់ចំណីដល់មេ បា និងមាន់ធំ

ត្រូវផ្តល់ចំណីឱ្យមាន់បាន២-៣ដងក្នុងមួយថ្ងៃ ដោយលាយបញ្ចូលគ្នារវាងចំណីបាវ (ផ្សំស្រេច) ៥០% និងចំណីដែលមានក្នុងភូមិ ៥០% (ដូចជា: កន្ទក់ ចុងអង្ករ ស្រូវ ត្រកូន បន្លែបៃតងជាដើម)។ ចំពោះត្រកូន និងបន្លែត្រូវហាន់ឱ្យល្អិតៗ ។



## ២. ការផ្តល់ចំណីដល់កូនមាន់

ដើម្បីបង្កើនអត្រាសរសៃកូនមាន់ និងមាន់កំពុងលូតលាស់ ចាំបាច់ត្រូវប្រើចំណីគ្រាប់ ។ ត្រូវផ្តល់ចំណីបាវគ្រាប់ល្អិត (ផ្សំស្រេច) ដល់កូនមាន់រហូតដល់អាយុក្រោម ១ខែ ឱ្យបានច្រើនដង (៤-៥ដង) ក្នុងមួយថ្ងៃ ។ ពេលអាយុជិត ១ខែ ត្រូវលាយបន្លែមជាមួយចុងអង្ករ និង កន្ទក់ម៉ត់លេខ១។



ការផ្តល់ចំណីមានគុណភាព ធ្វើឱ្យអត្រាសរសៃកូនមាន់ខ្ពស់

**របៀបលាយចំណីកូនមាន់៖**

កូនមាន់អាយុក្រោម ៣អាទិត្យ ត្រូវផ្តល់ចំណីផ្សំស្រេចសុទ្ធ ហើយបន្ទាប់ពីនេះត្រូវលាយចំណីផ្សំស្រេចជាមួយចុងអង្ករ ពោត... ដែលកិនល្អិតៗ ដើម្បីឱ្យកូនមាន់ងាយស្រួលលេបចូល ។ ជាដំបូងត្រូវលាយចំណីដែលមានក្នុងភូមិប្រហែល ២០% និងអាទិត្យបន្ទាប់ប្រហែល ៣០%។



ការផ្តល់ចំណីមានគុណភាព ធ្វើឱ្យអត្រាសរសៃរបស់កូនមាន់ខ្ពស់

**៣. ការផ្តល់ទឹក**

មាន់ត្រូវការទឹកផឹកគ្រប់ពេលវេលា ដើម្បីការលូតលាស់ និងផលិតកម្មពង ។ មាន់អាចស្លាប់ប្រសិនបើគ្មានទឹកផឹករយៈពេល ២៤ ម៉ោង ។

**ត្រូវផ្តល់ទឹកស្អាតជានិច្ច និងគ្រប់ពេល ៖**

- \* មាន់ពង១០ក្បាល ត្រូវការទឹក ៥ លីត្រក្នុងមួយថ្ងៃ
- \* មាន់សាច់ ៥០ ក្បាល ( ១ក្បាលទម្ងន់ ១គក្រ)

**ត្រូវការទឹក ១០លីត្រ ក្នុងមួយថ្ងៃ**

\* កូនមាន់ត្រូវការទឹកជាប្រចាំ



ការផ្តល់ទឹកស្អាតដល់មាន់



## ជំពូក ៧ ជីវសុខគុណភាព និងការធ្វើអនាម័យ

សុខភាពមាន់ គឺជាគន្លឹះដ៏សំខាន់សម្រាប់ការចិញ្ចឹម ។ កសិករស្ទើរតែទាំងអស់មានការខាតបង់ ដោយសារការផ្ទុះឡើងនូវជម្ងឺឆ្លង កាចសាហាវ ដែលសំលាប់មាន់ ស្ទើរគ្មានសល់ក្នុងមួយឆ្នាំ។

- \* ជម្ងឺបង្កឡើងដោយវីរុស គ្មានថ្នាំព្យាបាលទេ
- \* ជម្ងឺបណ្តាលមកពីបាក់តេរី អាចព្យាបាលបានខ្លះ ដោយប្រើថ្នាំអង់ទីប៊ីយូទិក
- \* ជម្ងឺបណ្តាលមកពីបរាសិត (ព្រូន អង្កែ...) ព្យាបាលដោយថ្នាំទំលាក់ព្រូន ឬ សម្លាប់អង្កែ។ មាន់អាចចម្លងជម្ងឺយ៉ាងរហ័សពីមួយទៅមួយតាមរយៈកាកសំណល់ លាមក ទឹកសំបោរ ។ ជួនកាល អ្នកចិញ្ចឹមមិនអាចមើលដឹងថា មាន់ណាមួយមានផ្ទុកជម្ងឺឡើយ។

### ១. អនាម័យកន្លែងចិញ្ចឹម

- \* សំអាតព្រៃជុំវិញកន្លែង (ទ្រុង) ចិញ្ចឹម
- \* លប់ដីគ្រលុកដក់ទឹកឱ្យបានស្អាតល្អ
- \* ត្រូវក្រាលបាតទ្រុងជាមួយអង្កាម ឬ កំទេចអាចម័រណារ
- \* ក្នុងកន្លែងមាន់ដេក(ទ្រុង) ត្រូវបោសសំអាតកើបលាមកមាន់ចេញរាល់ថ្ងៃ
- \* ត្រូវសម្លាប់មេរោគ និង បរាសិត (ក្នុងទ្រុង និង



ទីធ្លាចិញ្ចឹម) រៀងរាល់មុនពេលដាក់មាន់ យ៉ាងតិច ១ អាទិត្យ ដោយបាចកំបោរសដើម្បីកុំឱ្យមាន់ឆ្លងមេរោគ។

### ២. អនាម័យចំណីអាហារ និងទឹក

- \* មិនត្រូវយកទឹកកខ្វក់មកឱ្យមាន់ផឹកទេ។ ត្រូវផ្លាស់ប្តូរទឹកថ្មីមួយដងក្នុងមួយថ្ងៃ
- \* ចំណីដុះផ្សិត ផ្លុម មិនត្រូវផ្តល់ឱ្យមាន់ស៊ីទេ

### ៣. ការរៀបចំចិញ្ចឹមមាន់

- \* ត្រូវរៀបចំដាក់តាមប្រភេទ និងជំនាន់ (អាយុ) របស់វា (ក្រុមមេបា ក្រុមកូនជំទង់ និងក្រុមកូនតូចៗ ជាដើម)
- \* មាន់ទិញ ឬយកមាន់ចូលថ្មី ត្រូវរក្សាទុកវាដោយឡែកដាច់ពីគេចំនួន ១៤ ថ្ងៃ ។ បន្ទាប់



ការសម្លាប់មេរោគដោយបាចទឹកកំបោរខាងក្រៅ និងក្នុងទ្រុងមាន់មុនពេលបញ្ចូលមាន់



ការរក្សាមាន់ទុក ដើម្បីតាមដានសុខភាពមុនដាក់បញ្ចូល



មក បើសិនវាមានសុខភាពល្អ ទើបដាក់ចូល  
ជាមួយមាន់ចាស់បាន ។

**៤. អនាម័យលើ ការឆ្លងពីក្រៅ និងឧបករណ៍  
ចិញ្ចឹម**

- \* មុនពេលចូលក្នុងទ្រុងមាន់ ត្រូវសម្លាប់មេរោគ  
ពិសេសដោយទឹកកំប្ដោរជ្រលក់ស្បែកជើង  
ដែលមានដាក់នៅមាត់ច្រកចូល ជាមុនសិន។
- \* ហាមមិនឱ្យមនុស្សពីក្រៅ (អ្នកដើរទិញមាន់  
អ្នកចិញ្ចឹមកន្លែងផ្សេង) ចូលក្នុងកន្លែងចិញ្ចឹម  
មាន់
- \* ស្នូកទឹក ស្នូកចំណីត្រូវឧស្សាហ៍លាងសំអាត  
ជារៀងរាល់ថ្ងៃ
- \* ប្រសិនបើមាន់ងាប់ ត្រូវកប់ ឬ ដុតចោល ។  
មិនត្រូវបោះវាចោល ពាសវាលពាសកាល  
នោះទេ ។
- \* មិនត្រូវបរិភោគមាន់ដែលងាប់ដោយសារជម្ងឺ  
ទេ ។



ដាក់ទឹកកំប្ដោរនៅមាត់ច្រកចូលដើម្បីសំអាតបាត  
ស្បែកជើង មុនពេលចូលក្នុងទ្រុងមាន់



ការកប់ ឬដុតបំផ្លាញចោល មាន់ដែលងាប់  
ដោយសារជម្ងឺ

## ជំពូក ៨ ការការពារជម្ងឺមាន់

ជម្ងឺមាន់ ជាជម្ងឺកាចសាហាវ មានការរាលដាលខ្លាំង និងបណ្តាលឱ្យមាន់ស្លាប់ច្រើន ។ ហើយជម្ងឺកាចច្រើនជាជម្ងឺ មិនអាចព្យាបាលបាន ដូច្នេះវិធីដែលល្អប្រសើរបំផុត គឺការចាក់ថ្នាំបង្ការការពារ (វ៉ាក់សាំង) ជាមុន ។

### ១. ស្ថានភាពសុខភាព

#### ១.១ មាន់ដែលមានសុខភាពល្អ

- \* សាច់ដុំទ្រូងលូតលាស់ល្អ រោមភ្លឺរលោង
- \* ជួនកាលវាមានសភាពស្គម តែវាមានសុខភាពល្អ ដែលបណ្តាលមកសាច់មាន់ពីការលូតលាស់មិនល្អ



មាន់ដែលមានសុខភាពល្អ



មាន់មានសភាពស្គម តែវាមានសុខភាពល្អ រោមភ្លឺ

#### ១.២ មាន់ដែលមានសុខភាពមិនល្អ

- \* មានភាពស្តាំងស្គម រោមស្រអាប់
- \* អាចបណ្តាលមកពីការផ្តល់ចំណីមិនបានគ្រប់គ្រាន់
- \* ដោយសារជម្ងឺរ៉ាំរ៉ៃ ដូចជាព្រូន កុកស៊ីដ្យា ។



មាន់ស្គមកំព្រឹង មិនស៊ីចំណី

### ២. លក្ខណៈរបស់មាន់

#### ២.១ លក្ខណៈធម្មតា

- \* ក្បាល និងកន្ទុយមានសភាពងើបឡើង
- \* ឈរត្រង់ ដំណើរត្រៀមរក្សា រៀងវ័យ
- \* ពេលផ្តល់ចំណីបន្ថែម មាន់រត់លឿន និងចឹកចំណីស៊ីលឿន
- \* មិនមានបញ្ហាជើង
- \* សិរ និងណង់ មានពណ៌ផ្កាឈូកស្រស់ថ្លា
- \* ភ្នែកមានពន្លឺ មិនស្រអាប់
- \* រន្ធច្រមុះស្អាត គ្មានសំបោរ និងដង្ហើមគ្មានពុសម្លេង
- \* លាមកមានសភាពរឹង ពណ៌ប្រផេះត្នោត និងមានពណ៌សនៅពីលើ

#### ២.២ លក្ខណៈមិនធម្មតា

- \* សំកុក ដេកផ្គុំគ្នា
- \* មាន់មានសភាពស្លឹកស្រពន់ មិនស៊ីចំណី បិទភ្នែក

- \* ក្អក កណ្តាស ដង្ហើមញាប់ (ដង្កក់)
- \* នៅដាច់ពីគេ ដេកក្រោមម្លប់
- \* មានបញ្ហាជើង ស្លាបមិនកំរើក (ជាញឹកញាប់ ជាអាគសញ្ញានៃជម្ងឺឆ្លង)
- \* មានពណ៌ក្រហមជាំនៅក្បាល និងសិរ
- \* ហូរទឹកចេញពីមាត់ និងច្រមុះ
- \* លាមកមានពណ៌ស ប្រផេះ ល្បឿង ឬបែតង
- \* លាមកមានឈាម មានព្រួន



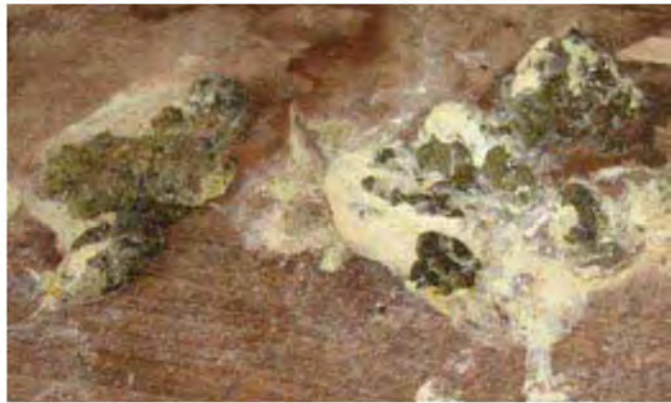
ភ្នែក និងសិរមានសភាពភ្លឺ



ក្បាល និងកន្ទុយងើបឡើង បង្ហាញថា មានមានសុខភាពល្អ



មានមានបញ្ហាផ្លូវដង្ហើម



លាមកធម្មតា



ភ្នែកបិទ រោមបះ បង្ហាញថាមានមានជម្ងឺ



លាមកពណ៌ស (ជម្ងឺហ្គំប្យូរ៉ូ)



លាមកលាយឈាម (ជម្ងឺកុកស៊ីដូស៊ីស)



លាមកពណ៌បៃតង (ជម្ងឺអាសន្នរោគ)

**៣. ជម្ងឺដែលច្រើនកើតមានលើមាន់**

ជម្ងឺជាច្រើនដែលបង្កឲ្យមានស្លាប់ស្រួចស្រាវមានន័យថាមុនមួយថ្ងៃមាន់មានសុខភាពធម្មតា ហើយព្រឹកឡើងថ្ងៃបន្ទាប់វាក៏ស្លាប់ ។ ជាញឹកញាប់ជម្ងឺទាំងនេះធ្វើការសាយភាយនៅក្នុងហ្វូងយ៉ាងលឿន ដែលគេហៅថាការផ្ទុះជម្ងឺ ។

មាន់ស្លាប់យ៉ាងរហ័សដោយមិនបញ្ចេញរោគសញ្ញា ឬស្លាកស្នាមច្បាស់លាស់ ដែលជាហេតុធ្វើឲ្យមានការលំបាកក្នុងការធ្វើរោគវិនិច្ឆ័យ ។

ជម្ងឺញូវកាស្ត ហ្គំប៊ូរ៉ូ អាសន្នរោគ ផ្កាសាយបក្សីអាចបណ្តាលឲ្យមានការស្លាប់ស្រួចស្រាវ ។

**៣.១ ជម្ងឺផ្លូវដង្ហើម**

រាល់ជម្ងឺផ្លូវដង្ហើមទាំងអស់ តែងតែមានរោគសញ្ញាដូចគ្នា ដូចជា ៖

- \* ពិបាកដកដង្ហើម (មាន់ប្រឹងដកក)
- \* មានទឹកហូរចេញពីភ្នែក និងច្រមុះ
- \* កណ្តាស

- \* ហើមឆ្អឹងរន្ធច្រមុះ
- \* អត្រាស្លាប់ខ្ពស់



មាន់ហើមភ្នែក ដោយមានទឹកហូរចេញ

គេមានការលំបាកក្នុងការធ្វើរោគវិនិច្ឆ័យប្រៀបធៀបជាមួយជម្ងឺដទៃទៀត ។

**ជម្ងឺដែលបង្កដោយបាក់តេរី**

- \* កូរីហ្សា (Coryza)
  - \* ជម្ងឺផ្លូវដង្ហើមរ៉ាំរ៉ៃ (CRD) ដូចជាមីកូប្លាស្មា
  - \* ជម្ងឺអាសន្នរោគ
- អង់ទីប៊ីយ៉ូទិកមានប្រសិទ្ធភាពប្រឆាំងនឹងពួកវា ។

**ជម្ងឺដែលបង្កដោយវីរុស**

- \* ជម្ងឺផ្កាសាយបក្សី
- \* ជម្ងឺញូវកាស្ត (ND)
- \* ជម្ងឺរលាកទងស្មុត (IB)
- \* ជម្ងឺរលាកដើមក និងបំពង់ខ្យល់ (ILT)

អង់ទីប៊ីយ៉ូទិកមិនមានប្រសិទ្ធភាពប្រឆាំងនឹងពួកវាទេ ។

**ក. ជម្ងឺផ្លូវសាយបក្សី**

ជាជម្ងឺដែលមានអត្រាស្លាប់ខ្ពស់ និងលឿន ។ រោគសញ្ញានៃជម្ងឺផ្កាសាយបក្សីមាន ៖

- \* ពិបាកដកដង្ហើម
- \* ខ្លិន ញ័រក្បាល
- \* ហើម/ជាំឈាមនៅសិរ និងណង់
- \* ជាំឈាមនៅជើង
- \* មិនស៊ីចំណី/សំកុក/រោមប៖



រោមបះ និងសំកុក ( រោគសញ្ញាដំបូង )



ជាលាយនៅជើង



ស្លាកស្នាមនៅក្បាល

**វិធានការជីវសុវត្ថិភាព**

ជីវសុវត្ថិភាព គឺជាការទប់ស្កាត់ការឆ្លងរាលដាល

នៃជម្ងឺ ។ ជីវសុវត្ថិភាពជាមូលដ្ឋានរួមមាន ៖

- \* សង់ទ្រុងមាន់ឲ្យដាច់ពីផ្ទះ និងឆ្ងាយពីកន្លែងក្រឡក់
- \* ធ្វើរបងព័ទ្ធជុំវិញកន្លែងចិញ្ចឹមមាន់
- \* ទិញមាន់ពីកន្លែងដែលស្គាល់ប្រភពច្បាស់លាស់
- \* ផ្តល់ចំណី និងទឹកស្អាតឲ្យមាន់
- \* ដាក់មាន់ដែលយកមកថ្មីឲ្យនៅដោយឡែក

រយៈពេល ១៤ថ្ងៃ

- \* សំអាតផ្ទះ និងបរិវេណជុំវិញជាប្រចាំ
- \* ដាក់មាន់ឈឺនៅដាច់ដោយឡែកពីមាន់ជា
- \* យកមាន់ដែលស្លាប់ដោយជម្ងឺទៅកប់ ឬដុតចោល
- \* ក្រោយពេលមាន់ឈឺ ឬស្លាប់ ត្រូវសំអាតទ្រុង និងសម្ភារៈប្រើប្រាស់
- \* បំផ្លាញជម្រកសត្វកកេរ និងសត្វចង្រៃផ្សេងទៀតដែលមាននៅកន្លែងចិញ្ចឹម

**ខ. ជម្ងឺញ៉ូតកាស**

**រោគសញ្ញា**

- \* ក្អក ដង្កក់ កណ្តាស
- \* ខ្លិន ញាក់ញ័រ ធ្លាក់ស្លាប រមួលក
- \* ការជ្រៀតចូលពួកបាក់តេរីផ្សេងទៀត នឹងរឹតតែធ្វើឲ្យបញ្ហាផ្លូវដង្ហើមកាន់តែធ្ងន់ធ្ងរឡើង ។

**ការចម្លងដោយផ្ទាល់**

- \* តាមលាមក និងទឹកសំបោរ



មាន់ក្អក ដង្កក់

**ការចម្លងដោយប្រយោល**

- \* តាមចំណី ទឹក សម្ភារៈ និងសំលៀកបំពាក់
- \* ចរាចរមាន់ដែលមានមេរោគ និងមនុស្ស ជាប្រភពចំបងក្នុងការសាយភាយជម្ងឺ



ទីផ្សារមាន់រស់ ជាកន្លែងសាយភាយវីរុសញ្ជ្រូកាស

**ស្លាកស្នាម**

- \* ស្ទះ និងមានខ្ទះនៅផ្លូវដង្ហើម
- \* ចង់ខ្យល់មានសភាពស្រអាប់ និងក្រាស់
- \* ដំបៅរលួយមានខ្ទះនៅប្រអប់មាត់
- \* ហូរឈាមនៅបំពង់ខ្យល់
- \* ហើមក
- \* ហូរឈាមនៅភ្នាសសើមនៃកែវភ្នែក



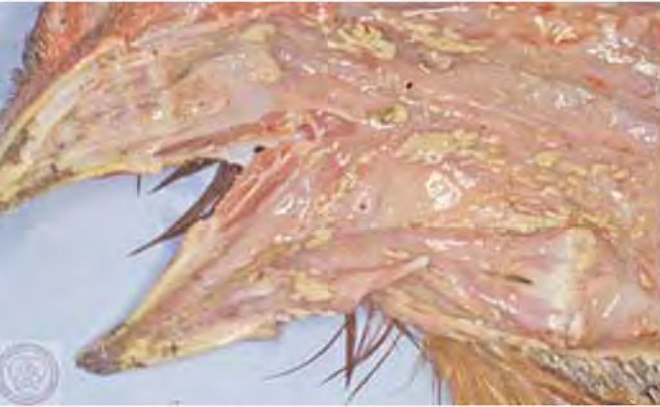
ស្នាមហូរឈាមនៅភ្នាសសើមនៃកែវភ្នែក

**ការព្យាបាល**

គ្មានការព្យាបាលទេ ព្រោះវាបង្កឡើងដោយវីរុស ។

**ការការពារ**

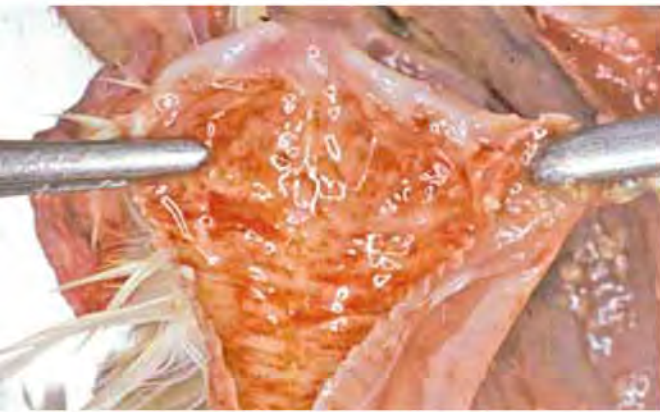
- \* ប្រើវ៉ាក់សាំង អាយធ្វូ (I2) បន្តក់តាមភ្នែក
- \* ត្រូវបន្តក់វ៉ាក់សាំងនៅពេលមាន់មានអាយុ ១ ថ្ងៃ និង៣សប្តាហ៍ (អាចការពារបាន ក្នុងរយៈពេល ៦ខែជាង) ។



ដំបៅរលួយមានខ្ទះ



ការបន្តក់វ៉ាក់សាំង អាយធ្វូ (I2)



ស្នាមហូរឈាមនៅបំពង់ខ្យល់

**វិធានការជីវសុវត្ថិភាព**

- \* ការក្រុងមាន់ គឺជាវិធានការដ៏ល្អក្នុងការការពារការសាយភាយជម្ងឺញ្ជ្រូកាស
- \* ដាក់មាន់ដែលយកមកថ្មីឲ្យនៅដោយឡែក រយៈពេល ២សប្តាហ៍ ដើម្បីការពារកុំឲ្យពួកវាបញ្ចេញមេរោគចម្លងដល់គេ ក្នុងកំឡុងពេលដែលមេរោគសម្ងំ

- \* ក្នុងកំឡុងពេលក្រុងនេះ ចាំបាច់ត្រូវតាម ដានសុខភាពមាន់ជាប្រចាំ
- \* បន្ទាប់ពី ២សប្តាហ៍ បើមាន់មានសុខភាពល្អ អាចព្រលែងវាទៅក្នុងហ្វូងបាន



ការក្រុងមាន់ថ្មីរយៈពេល ២សប្តាហ៍

**គ. ជម្ងឺរលាកទងស្នូត**  
**រោគសញ្ញា**

- \* ក្អក
- \* កណ្តាស
- \* ដកដង្ហើមមានឮសូរក្រិកៗរណ្តំគ្នា
- \* ផលិតកម្មស៊ុតថយចុះ រួមជាមួយនឹងស៊ុតមានគុណភាពអន់ ។ ជាទូទៅស៊ុតមានទម្រង់មិនប្រក្រតី សំបកស្តើង ហើយផ្នែកសនៃស៊ុតមានសភាពរាវ ។

ជម្ងឺរលាកទងស្នូតមានសភាពឆ្លងរាតត្បាតខ្លាំង ដោយធ្វើការចម្លងតាមខ្យល់ តាមសត្វដែលស្លាប់ និងតាមសត្វកកេរ ។



ទម្រង់ស៊ុតដែលមាន់មានជម្ងឺ រលាកទងស្នូត

**ឃ. ជម្ងឺរលាកបំពង់សម្លេង និងបំពង់ខ្យល់**  
**រោគសញ្ញា**

- \* ថប់ដង្ហើមយ៉ាងខ្លាំង
- \* ក្អក
- \* ដកចង្ហាមាន់
- \* ចំពុះមានឈាម និងស្នេសដែលហូរចេញពីបំពង់ខ្យល់ ជាពិសេសនៅពេលក្អក



បំពង់ខ្យល់មានសុទ្ធតែឈាម

**ង. ជម្ងឺគូរីហ្សា (Coryza)**

ជាជម្ងឺបង្កឡើងដោយបាក់តេរី ។

**រោគសញ្ញា**

- \* មានហូរសំបោរខ្លាំងចេញពីន្ទច្រមុះ និងកណ្តាស
- \* ជួនហើមមុខ
- \* មិនឃើញមានរោគសញ្ញាផ្លូវដង្ហើមធ្ងន់ធ្ងរ
- \* សត្វមានអាយុកាន់តែច្រើន កាន់តែងាយទទួលជម្ងឺ ។

**ការចម្លង**

- \* គឺការប៉ះពាល់ផ្ទាល់រវាងសត្វឈឺ និងសត្វជា
- \* ចរន្តខ្យល់បក់នាំមកជាមួយនូវផ្ទុយដែលមានមេរោគ
- \* ជីកទឹកដែលមានមេរោគ

**ការព្យាបាល**

- \* ប្រើអេរីត្រូមីស៊ីន (Erythromycin) និងអុកស៊ីតេត្រាស៊ីគ្លីន (Oxytetracycline) ឈាមក្នុងទឹកឲ្យសត្វជីករយៈពេល ៥ថ្ងៃ



ហើមក្រោមភ្នែក

**ច. ជំងឺមីកូប្លាស្មា (Mycoplasma) រោគសញ្ញា**

- \* បញ្ហាដង្ហើមមានសភាពប្រែប្រួល
- \* ដកដង្ហើមឮសូរក្រិកៗ
- \* ក្អករន្តើន ឬកណ្តាស
- \* អត្រាលឺខ្ពស់ តែអត្រាស្លាប់ទាប



សត្វពិបាកដកដង្ហើម

**ស្លាកស្នាម**

- \* រលាករន្ធច្រមុះ
- \* រលាកបំពង់ខ្យល់
- \* រលាកចង់ខ្យល់

**ការព្យាបាល**

- \* មាន់ដែលឈឺដោយជំងឺនេះ តែងតែងាយរងទទួលនូវបាក់តេរី ឆ្លៀតឱកាសផ្សេងទៀត

\* គ្រប់ប្រភេទពូកមីកូប្លាស្មា ប្រើត្រូវនឹងប្រភេទថ្នាំអេរីត្រូមីស៊ីន (Erythromycin) ក្លីរតេត្រាស៊ីគ្លីន (Chlortetracycline) ទីឡូស៊ីន (Tylosine) ឬអង់រូហ្គូកសាក់ស៊ីន (Enrofloxacin) ។ គេប្រើពួកវាដោយលាយជាមួយទឹកឲ្យផឹករយៈពេល ៧ថ្ងៃ ។



អេរីត្រូមីស៊ីន + អុកស៊ីតេត្រាស៊ីគ្លីន (OTC) ជាប្រភេទថ្នាំ ដ៏ល្អសម្រាប់ព្យាបាលមីកូប្លាស្មា

**ការការពារ**

- \* ចំពោះកសិដ្ឋានពាក់កណ្តាលឧស្សាហកម្ម គេប្រើទីឡូស៊ីន + វីតាមីនសេ (Tylosine + Vitamin C) នៅពេលសត្វមកដល់ដំបូងដោយប្រើរយៈពេល ៧ថ្ងៃ ។

**ឆ. ជំងឺរោសនូរោគ (Fowl Cholera)**

បង្កឡើងដោយបាក់តេរីឈ្មោះ ប៉ាស្ទ័រ៉ែលឡា (Pasteurella) វាច្រើនកើតឡើងដោយសារពូកមីកូប្លាស្មា បរាសិត កង្វះជីវជាតិ កង្វះអនាម័យ ។

**រោគសញ្ញា**

- \* ស្លាប់លឿន
- \* ហើមក្បាលណង់ ខ្លង់ច្រមុះ បាតជើង និងសរសៃពួរ



- \* លាមករាគណ៍សលាយខៀវ និងធំក្លិនស្អុយ
  - \* ដង្កក់
  - \* មានហូរសំបោរចេញពីរន្ធច្រមុះ និងមាត់
- ការពារ**
- \* ប៉ាស្ទ័រីវេលឡាអាចរស់ក្នុងមជ្ឈដ្ឋានសើមបានយូរថ្ងៃ (សម្រាម ភក់ជ្រាំ កន្លែងក្រខ្វក់)



ណាង់ហើម

- \* វាអាចរស់នៅបានយូរខែក្នុងសាកសពដែលរលួយ និងសើម
- \* តែវាងាយងាប់នៅពេលត្រូវពន្លឺព្រះអាទិត្យ



នេះជាមជ្ឈដ្ឋានល្អសម្រាប់មេរោគលូតលាស់

កំដៅសម្ងាត់ ។ ដូចនេះការសម្អាត និង សម្ងាត់នៅមជ្ឈដ្ឋានជុំវិញ អាចការពារជម្ងឺនេះបាន ។ មជ្ឈដ្ឋានល្អ គឺជាវិធានការដ៏ល្អក្នុងការការពារជម្ងឺអាសន្នរោគ ។

**នេះជាមជ្ឈដ្ឋានល្អសម្រាប់មេរោគលូតលាស់ការព្យាបាល**

- \* ចាក់អុកស៊ីតេត្រាស៊ីគ្លីន (OTC) ៥០មក្រ/ក្បាល
- \* លាយតេត្រាស៊ីគ្លីនក្នុងចំណីឲ្យមានស៊ីរយៈពេល ៣០ថ្ងៃ ព្រោះបាក់តេរីប៉ាស្ទ័រីវេលឡាអាចរស់នៅក្នុងទឹក និងដីបានដល់ទៅ ៣សប្តាហ៍ ។
- \* ដើម្បីចៀសវាងកុំឲ្យមេរោគឆ្លងទៅក្នុងទឹក និងដី នៅពេលមានមាន់ស្លាប់ ចាំបាច់ត្រូវដុតសាកសពចោល ។



ចាក់អុកស៊ីតេត្រាស៊ីគ្លីន (OTC) តាមសាច់ដុំទ្រូង

**ចាក់អុកស៊ីតេត្រាស៊ីគ្លីន(OTC) តាមសាច់ដុំទ្រូង ៣.២ ជម្ងឺរលាកពោះវៀន**

ជម្ងឺរលាកពោះវៀន តែងតែមានរោគសញ្ញាដូចជា ៖

- \* រាគ
  - \* រោមនៅជុំវិញក្នុងអាក់មានសភាពក្រខ្វក់
  - \* ស្រែកទឹក / ខ្សោះទឹក
  - \* សត្វស្គមឈឺន
- ការពិនិត្យលាមក និងការវះកាត់សាកសព អាចជាជំនួយក្នុងការធ្វើរោគវិនិច្ឆ័យ ។

ជម្ងឺរលាកពោះវៀន អាចបង្កឡើងដោយ ៖

- \* បរាសិត ដូចជាអាស្ការី (Ascaridia) កុកស៊ីដ្យា (Coccidia)
- \* បាក់តេរី ដូចជាជម្ងឺបង្កឡើងដោយអីកូលី (E. coli) សាល់ម៉ូណែលឡា (Salmonella)
- \* វីរុស ដូចជាជម្ងឺហ្គាំប៊ូរ៉ូ (Gumboro)
- \* កត្តាផ្សេងៗ
- \* ព្រូនមូល (Ascarisa) និងតេព្យ៉ា

**រោគសញ្ញា**

- \* លូតលាស់យឺត ស៊ីតតិច ហើយសត្វងាយទទួលជម្ងឺ ។

**ការព្យាបាល និងការការពារ**

- \* ប្រើតេត្រាមីសូល (Tetramisole) ១០០មក្រក្នុងមាន់ទម្ងន់ ២គក្រ
- \* ឬពីបេរ៉ាស៊ីន (Piperazine) ឬឡីវ៉ាមីសូល (Levamisole)



ព្រូនក្នុងលាមក

**ក. កុកស៊ីដ្យូស៊ីស (Coccidiosis)**

បង្កឡើងដោយប្រូតូសូអា ប្រភេទអេមេរ៉ា (Eimeria) ។

**រោគសញ្ញា**

- \* កើតមានលើកូនមាន់
- \* ស្តួមកំព្រឹង
- \* ស្រែកទឹក
- \* ស្លឹកស្រពន់
- \* រោមបះ

- \* លាមកអាចមានឈាម ដោយសារមេរោគធ្វើឲ្យដាច់ពោះវៀន
- \* ក្នុងករណីធ្ងន់ធ្ងរលាមកមានពពុះ មានឈាម



លាមកមានឈាម

**ការព្យាបាល**

- \* ប្រើស៊ុលហ្វា ៣៣ (Sulfadimerazine) លាយក្នុងទឹកឲ្យផឹកចំនួន ៣ថ្ងៃ ក្នុងកំរិត ១០មល ក្នុងទឹក ១លីត្រ
- \* ឬស៊ុលហ្វាឌីមីឌីន (Sulfadimidine) អំប្រូលីយ៉ូម (Amprolium)

**ការការពារ**

- \* អនាម័យជាប្រចាំ
- \* កម្រាលត្រូវស្អុតល្អ (ពិសេសស្លុកទឹក ស្លុកចំណី)



**ខ. គូលីបាក់តេរីយ៉ូស៊ីស (Colibacillosis)**  
 បង្កឡើងដោយអីកូលី (E. Coli) ។

**រោគសញ្ញា**

- \* អីកូលីបំបែកខ្លួននៅក្នុងពោះវៀន តែរោគសញ្ញាដែលលេចចេញដំបូង គឺផ្លូវដង្ហើម ព្រោះបាក់តេរីអីកូលីសាយភាយចូលទៅក្នុងថង់ខ្យល់
- \* មានស្លឹកស្រពន់ រោមបះ ប្រឹងដកដង្ហើម ក្អកដកដង្ហើមឮសូរ
- \* រាគដោយសាររលាកពោះវៀន



រោមបះ សញ្ញាផ្លូវដង្ហើម និងរាគ

ត្រូវចាំថា អីកូលីជាជម្ងឺឆ្លៀតឱកាស ដែលកើតឡើងក្រោយពីមានមីក្រូបាណូស ។

**ស្លាកស្នាម**

- \* មានខ្ទះខាប់នៅក្នុងថង់ខ្យល់ ស្រោមបេះដូង និង នៅលើផ្ទៃនៃបេះដូង ថ្លើម និងសួត

**ការព្យាបាល**



ស្នាមរលាកសរសៃមានលើថ្លើម

អង់រ៉ូហ្គេនសាកស៊ីន (Enrofloxacin) ជាឱសថដែលមានប្រសិទ្ធភាពប្រឆាំងនឹងបាក់តេរីទាំងពីរប្រភេទនេះ ។

**គ. សាល់ម៉ូណែលឡូស៊ីស (Salmonellosis)**

សាល់ម៉ូណែលឡូមានច្រើនប្រភេទ ដូចជា ហ្គាលីណារ៉ូម (Gallinarum) ពុលឡូរ៉ូម (Pullorum) ... នៅពេលមានបញ្ហា ពោះវៀន គួរតែធ្វើរោគវិនិច្ឆ័យប្រៀបធៀបលើសាល់ម៉ូណែលឡូ នេះ ។

**រោគសញ្ញា ( ប្រភេទ Pullorose )**

- \* កើតមានលើកូនមានអាយុតិចជាង ២សប្តាហ៍
- \* លាមករាគពណ៌សលឿង
- \* ក្អករាក់ចំហរ ដោយសារលាមកស្អិតជាប់
- \* មានមិនស៊ីចំណី សំយុងក្បាលចុះក្រោម



លាមកស្អិតជាប់នៅក្នុងកូនមាន

**រោគសញ្ញា ( ប្រភេទ Typhose )**

- \* កើតមានលើមាន់ដំទង់
- \* មិនស៊ីចំណី សំកុក
- \* លាមករាគពណ៌លឿងទៅពណ៌ខៀវ មានឆ្អុតឈាម

**ការចម្លង**

- \* តាមរយៈស៊ីត ឬការប៉ះពាល់ផ្ទាល់ជាមួយសត្វដែលផ្ទុកជម្ងឺ

**ស្លាកស្នាម**

- \* ពុលឡូរីស មានជុំពកពណ៌ប្រផេះនៅលើថ្លើម ផាល ស្មុត បេះដូង កោះ និងពោះវៀន
- \* ទូហូស ថ្លើម និងផាលរឹក ( មានពណ៌លឿង ) ផ្លូវអាហារគ្របដណ្តប់ដោយហ្វីប្រីន ( Fibrin )



ជុំពកពណ៌ប្រផេះនៅថ្លើម

**ការព្យាបាល**

- \* ប្រើអង់រ៉ូហ្គកសាក់ស៊ីន ( Enrofloxacin ) ៧ ករណីកើតមានលើមនុស្ស ច្រើនបណ្តាលមកពីការបរិភោគសាច់មាន់ដែលមិនបានចម្អិនឲ្យបានឆ្អិនល្អ ។

**ឃ. ជម្ងឺឡាំប៊ូរ៉ូ ( Gumboro )**

ជម្ងឺនេះបង្កឡើងដោយវីរុស ។ ច្រើនកើតលើមាន់ដែលមានអាយុតិចជាង ១០សប្តាហ៍ ។

**រោគសញ្ញា ( ប្រភេទ Pullorose )**

- \* មានសភាពអស់កម្លាំងខ្លាំង មិនអាចបញ្ជាខ្លួន



រោគសញ្ញាទឹក

**ឯងបាន**

- \* រាគទឹកពណ៌ស ប្រឡាក់ជាប់នៅរោមក្នុងក្បាល មានចំកក្នុងក្បាល និងរលាកក្នុងក្បាល

**ស្លាកស្នាម**

- \* ចង់ក្នុងក្បាលមានសភាពហើមពណ៌លឿង ហើយជួនកាលអាចមានឈាម

**ការព្យាបាល**

- \* គ្មានថ្នាំព្យាបាលទេ តែសត្វខ្លះអាចជា
- \* ចាក់វ៉ាក់សាំង

**៣.៣.ជម្ងឺសរសៃប្រសាទ**

ជម្ងឺនេះអាចបង្កឡើងដោយ ៖

- \* បាក់តេរី : បូឡូយលីស ( Botulism )
- \* វីរុស : ញូវកាស ( Newcastle ) និងម៉ារីក ( Marek )
- \* សារធាតុគីមី : ជាតិពុល ( ថ្នាំសម្លាប់សត្វល្អិត )

**រោគសញ្ញាប្រព័ន្ធប្រសាទ រួមមាន ៖**

- \* អស់កម្លាំង
- \* ខ្វិន / ពិការ
- \* ប្រកាច់តែវី

**ក. បូឡូយលីស ( Botulism )**

វាបង្កឡើងដោយបាក់តេរីក្លូស្ត្រីដ្យូម ( Clostridium Botulimum ) ។ បាក់តេរីនេះរស់នៅក្នុងបំពង់អាហាររបស់មាន់ និងបក្សីព្រៃ ហើយបញ្ចេញទៅក្នុងសំបុកចំណី ទឹក ដែលមាននៅក្នុងទ្រុងមាន់ ។ បន្ទាប់ពីសត្វស្លាប់ បាក់តេរីបានបញ្ចេញជាតិពុល ។ ដង្កូវដែលមាន



កូនដង្កូវលើសាកសពរលួយ

នៅក្នុងសាកសពសត្វនេះ ពេញទៅដោយជាតិពុល ហើយនៅពេលដែលមានស៊ីដង្កូវនេះ ធ្វើឲ្យវាកើតមានជំងឺ ។

**រោគសញ្ញា**

- \* ទន់ជើង ធ្លាក់ស្លាប ទន់ក និងធ្លាក់ត្រូបកភ្នែក
- \* ភាពទន់នេះនឹងផ្តើមពីជើងទៅស្លាប ក និងត្រូបកភ្នែក ។

**ការការពារ**

- \* ប្រមូល និងកប់សាកសព ។

**ការព្យាបាល**

- \* មិនសូវមានប្រសិទ្ធិភាពទេ
- \* អាចប្រើប៉ង់ស្ត្រីប ( Pen-Strep )



ខ្លិនជើង

**ស្លាកស្នាម**

- \* រីកសរសៃប្រសាទ ជាពិសេសសរសៃនៅផ្នែកខាងក្រោយជើង
- \* មានជុំពកនៅថ្លើម ជាល តម្រងនោម បេះដូង សួត សាច់ដុំ និងទងកោះ

**ការព្យាបាល**

- \* គ្មាន

**ការការពារ**

- \* ដោយចាក់វ៉ាក់សាំង



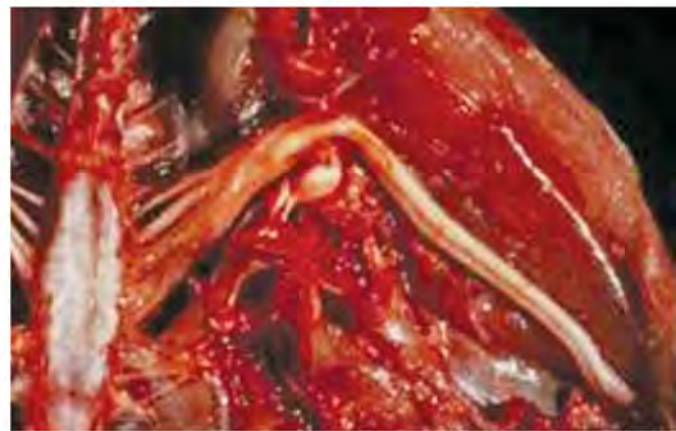
មានមានសភាពទន់

**ខ. ជំងឺម៉ារ៉េក ( Marek )**

ជំងឺម៉ារ៉េកបង្កឡើងដោយវីរុស គឺជាប្រភេទមហារីករបស់មាន់ ។

**រោគសញ្ញា**

- \* ខ្លិនជើង
- \* ជើងលាតសន្ធឹងទៅទិសផ្សេងគ្នា ជើងមួយសណ្តូកទៅមុខ ឯជើងមួយទៀត សណ្តូកទៅក្រោយ)



សរសៃប្រសាទចង្កេះរីកធំ ជាហេតុធ្វើឲ្យខ្លិន

**៣.៤ ជម្ងឺលើស្បែក**

ជម្ងឺនេះអាចបង្កឡើងដោយ៖

- \* បរាសិត : ចៃ ស្រមើរ ...
- \* វីរុស : អុតមាន
- \* ការចឹកគ្នា : ទ្រុឌចង្អៀត
- \* កង្វះវីតាមីន និងអាស៊ីដអាមីណូ

**ក. បរាសិតខាងក្រៅ**

- \* បរាសិតខាងក្រៅដែលច្រើនកើតនោះ គឺចៃ
- \* ចៃបង្កឲ្យដាច់រលាត់ស្បែក
- \* មាននៅមិនស្ងៀមមិនស្ងួត ឬដេកមិនស្រួល
- \* កត្តាទាំងនេះធ្វើឲ្យការលូតលាស់យឺត ពងបានតិច និងងាយទទួលជម្ងឺ ។

**ការព្យាបាល**

ប្រើម៉ាឡាសុន ៥% ( Malathion 5% ) បាញ់ផ្ទាល់លើមាន់ ហើយរំលឹករៀងរាល់ ៣ខែម្តង ។ ម្យ៉ាងទៀតសំបុកក៏ត្រូវសំអាតដែរ។



បរាសិតនៅរោមជុំវិញកូអាត

**ខ. ជម្ងឺអុត**

ជម្ងឺអុតបង្កឡើងដោយវីរុស ។

**រោគសញ្ញា**

- \* ស្លាកស្នាមជុំពកនៅត្រង់កន្លែងគ្មានរោម
- \* ទំហំរបស់ជុំពកនេះរីកធំយ៉ាងរហ័ស ហើយរួមបញ្ចូលគ្នាទៅជាទំហំធំពណ៌លឿង និងមានក្រម្រើម
- \* ក្នុងទម្រង់ជាខាន់ស្លាក់ គេឃើញមានស្លាកស្នាមនៅក្នុងមាត់ បំពង់អាហារ និងបំពង់ខ្យល់ដែលធ្វើឲ្យមានការពិបាកដកដង្ហើម ។



**ការចម្លង**

- \* កើតមានដោយសារការប៉ះផ្ទាល់ជាមួយស្បែកដែលដាច់
- \* ការខាំរបស់មូស និងសត្វល្អិតផ្សេងទៀត ក៏ជាការចម្លងជម្ងឺផងដែរ ។

**ការចាក់វ៉ាក់សាំង**

- \* គ្មានការព្យាបាលទេ តែជម្ងឺអុតមានការសាយភាយយឺត ដូចនេះការចាក់វ៉ាក់សាំងអាចបញ្ឈប់ការសាយភាយបាន
- \* ការចាក់វ៉ាក់សាំងការពារ ដោយការជួសស្លាប
- \* ចាក់នៅពេលមាន់មានអាយុចាប់ពី ១០ថ្ងៃ
- \* ត្រូវប្រយ័ត្ន វ៉ាក់សាំងអុតជាប្រភេទវ៉ាក់សាំងរស់ ហើយវាបង្កជាជម្ងឺក្នុងទម្រង់ស្រាល ដូចនេះត្រូវចាក់តែមាន់ណាដែលមានសុខភាពល្អ ។



**គ. ការចឹកគ្នា**

ការចឹកគ្នា ចាប់ផ្តើមនៅពេលមានមិនទាន់ដុះរោម ពេញ ឬនៅពេលមានអាយុពី ២-៣សប្តាហ៍ ។ សភាព បែបនេះបណ្តាលឲ្យមានការចឹកគ្នាដ៏សាហាវ ពិសេស ប្រសិនបើមានរបួស ។ មានអាចចឹកគ្នារហូតដល់ស្លាប់។

**មុព្វហេតុ**

- \* កង្វះអំបិលសារធាតុរ៉ែ និងដោយសារបរាសិត ខាងក្នុង
- \* ទឹកនៃងចង្អៀតពេក



**ការការពារ**

- \* កាត់ជំពុះ
- \* ផ្តល់ចំណីមានជាតិសរសៃខ្ពស់

**ឃ. កង្វះវីតាមីន**

**កង្វះវីតាមីនអា :** ស្លាកស្នាមមាននៅលើភ្នែក ក្របកភ្នែកស្អិតជាប់គ្នា (វីតាមីនអាជួយបង្កើតភ្នាស សើម) ។

**កង្វះវីតាមីនដេ :** ធ្វើឲ្យមានដែលមានរោមពណ៌ ក្រហម និងភ្លេត ក្លាយទៅជាខ្មៅ

**កង្វះវីតាមីនបេកាំស្ត្រូច :** ឃើញមានក្រមុំក្រៀម នៅជុំវិញភ្នែក និងចំពុះ ។ បាតជើងមានសភាពស្ងួត បែកក្រហែង និងក្រិនដោយមានឈាម ។



កង្វះជីវជាតិចម្រុះ អាចឲ្យជម្ងឺងាយជ្រៀតចូល

**ង. កង្វះអាស៊ីដអាមីន**

**កង្វះលីស៊ីន :** ធ្វើឲ្យអស់ពណ៌នៅរោមស្លាប ។

**កង្វះមេត្យូនីន :** រោមដុះមិនស្មើគ្នា រោមវែងខុស ធម្មតា រោមមិនក្រាបរាបស្មើ ។



**៤. លក្ខណៈទូទៅរបស់វ៉ាក់សាំង**

វ៉ាក់សាំងសម្រាប់បង្ការការពារជម្ងឺ មិនមែនជា ថ្នាំសម្រាប់ព្យាបាលទេ

- \* សត្វដែលអាចចាក់វ៉ាក់សាំងបាន គឺពេល ដែលវាមានសុខភាពល្អ
- \* វ៉ាក់សាំង១មុខ អាចការពារជម្ងឺបានតែ ១មុខប៉ុណ្ណោះ
- \* ថ្នាំការពារខុសគ្នា មានវិធីប្រើខុសគ្នា (ផ្លូវបញ្ចូលថ្នាំ)
- \* ថ្នាំការពារជម្ងឺដូចគ្នាតែផលិតដោយក្រុមហ៊ុន ខុសគ្នាក៏អាចមានវិធី ប្រើប្រាស់ខុសគ្នាដែរ។ ដូច្នេះគប្បីត្រូវដឹងឱ្យបានច្បាស់ពីវិធីប្រើប្រាស់ និងកំរិតប្រើប្រាស់វ៉ាក់សាំងនីមួយៗ ។
- \* វ៉ាក់សាំងដែលនៅសល់ពីការប្រើប្រាស់ត្រូវ ដុតចោល
- \* អ្នកត្រូវកត់ត្រា ថ្ងៃ ខែ និង ចំនួនមាន ចាក់វ៉ាក់សាំង
- \* ត្រូវចាក់ថ្នាំការពារដល់មាន់ទាំងអស់ និងចាក់ បានទៀងទាត់ ទើបមានប្រសិទ្ធភាព។

**តារាងកម្មវិធីចាក់ថ្នាំការពារជម្ងឺមាន់**

អាយុ	ឈ្មោះវ៉ាក់សាំងការពារជម្ងឺ	ផ្លូវបញ្ចូល	រំលឹកឡើងវិញក្រោយចាក់
១-៣ ថ្ងៃ	ជម្ងឺដង្កោកាច់ (ញីកាស I 2)	បន្តក់ក្នុងភ្នែក/ច្រមុះ	៦ ខែ
៧-១០ ថ្ងៃ	ជម្ងឺអុតមាន់	ជួសស្បែកផ្ទាំងស្លាបរង	១ ឆ្នាំ
២ ខែ	ជម្ងឺអាសន្នរោគ	ចាក់សាច់ដុំ	៦ ខែ

**មត្យាវាចា:**

ក្នុងករណីមាន់ទុកសម្រាប់ធ្វើមេ និងបា ត្រូវចាក់រំលឹកឡើងវិញ ៥-៦ខែ ម្តង (ជម្ងឺញីកាស ជម្ងឺអាសន្នរោគ និងជម្ងឺរលាកផ្លូវដង្ហើម)

**កម្មវិធីទំលាក់ព្រូន**

ទំលាក់ព្រូនលើកទី១ នៅពេលមាន់អាយុ ១ ខែ និងរំលឹកឡើងវិញ រយៈពេល ២ ទៅ ៣ ខែក្រោយមក ។ គេអាចប្រើថ្នាំ មេបង់ដាសុល សម្រាប់ទំលាក់ព្រូនមាន់ ។ ក្នុងថ្នាំ មេបង់ដាសុល ១ គ្រាប់ សម្រាប់ដាក់ឱ្យមាន់ ទម្ងន់រស់សរុប ៥ គីឡូក្រាម។

